



Explaining the Role and Place of Industrial Heritage in Improving the Quality Characteristics of the Hierarchy of the City Entrances (Case study: Brick Furnaces in the Entrance of Hamedan)

ARTICLE INFO

Article Type

Descriptive Study

Authors

Shahhosseini G.¹ MA,
Moulaii M.M.*² PhD

How to cite this article

Shahhosseini G, Moulaii M.M. Explaining the Role and Place of Industrial Heritage in Improving the Quality Characteristics of the Hierarchy of the City Entrances (Case study: Brick Furnaces in the Entrance of Hamedan). Naqshejahan- Basic studies and New Technologies of Architecture and Planning. 2019;9 (1):13-22.

ABSTRACT

The city entrances are the first space that inspire entry into each city and should represent the physical, cultural, social, and historical features of the city and have an effective role in redefining the features of the city from a variety of aspects. Today, the entrance of cities has become to turbulent surroundings with incompatible uses with the urban environment, and its perceptual and environmental quality have fallen sharply since ancient times, and it does not meet expectations of the entrance of cities as a legible, consistent, identity creator, and memorable space. However, attention to the industrial heritage located in the hierarchy of the main entrance of most cities can play an important role in understanding the values, important historical, cultural, and economic dimensions of the region, especially its architectural identity, and enhance the qualitative features of these entrances. This research is an attempt to bring about the creation of an appropriate quality space at the entry of cities by recounting and paying attention to this important space and identity that has long been neglected. The methodology of this research is descriptive-analytical. In the process of research, the entrances of Hamedan based on the role of industrial heritage (brick burners) in improving the qualitative characteristics (functional, aesthetic, and environmental) of the hierarchy of these areas are separated. The results show that this valuable industrial heritage plays an effective and indisputable role in the identity of Hamedan, and the more we move from the external domain of the entrance to the inner sphere, the greater the effect of this legacy will be.

Keywords Industrial Heritage; Entrances; Spatial Quality; Brick Furnaces

¹Urban Planning Department, Art & Architecture Faculty, Tarbiat Modares University, Tehran, Iran

²Architecture Department, Art & Architecture Faculty, Bu-Ali Sina University, Hamedan, Iran

*Correspondence

Address: Bu-Ali Sina University, Shahid Ahmadi Roushan Boulevard, Hamedan, Iran. Postal Code: 6517838695

Phone: +98 (81) 34210111

Fax: -

mehdimulaii@yahoo.com

Article History

Received: November 18, 2018

Accepted: January 13, 2019

ePublished: April 20, 2019

CITATION LINKS

[1] Preparation of design strategies for cities entry with approach ... [2] Theoretical framework codification for urban scape ... [3] Urban entrance design with the approach of giving ... [4] The quest for urban identity through using natural ... [5] Experience in the reuse of industrial architecture ... [6] Wisdom of Islamic architecture searching for the ... [7] Reuse of industrial built heritage for residential ... [8] Entrance of modernizing currents into Iran ... [9] Protection and development in Iran, analysis of ... [10] The heritage of contemporary architecture and ... [11] Path, portal, place: Appreciating public space ... [12] Organizational principles and urban design criteria ... [13] Urban design aesthetics: The evaluative qualities ... [14] Constructive components of urban design ... [15] Investigating readability factors of Iran cities ... [16] Upgrading of entrance identity of Tehran metro ... [17] The policies of entrance design of Iranian city ... [18] The meaning of the built environment: A nonverbal ... [19] Urban anthropology ... [20] The image of the ... [21] Entrance to cities, formulation of organizin ... [22] Evaluation of the interface areas of the ... [23] Urban semiotics and its role in legibility ... [24] The method of space syntax in the urban ... [25] Legible urban landmarks: a typological ... [26] Improvement of skeletal heritage, in the ... [27] The rhetoric of adaptive reuse or reality ... [28] The role of architectural and urban heritage ... [29] A new future for the past: a model for adaptive ... [30] A study on preservation, restoration and reuse ... [31] Search for identity in contemporary architecture ...

تبیین نقش و جایگاه میراث صنعتی در ارتقای ویژگی‌های کیفی سلسله‌مراتب مبادی ورودی شهری (موردپژوهی: کوره‌های آجرپزی مبادی ورودی شهر همدان)

گلاره شاه‌حسینی MA

گروه شهرسازی، دانشکده هنر و معماری، دانشگاه تربیت مدرس، تهران، ایران

محمد مهدی مولایی* PhD

گروه معماری، دانشکده هنر و معماری، دانشگاه بوعلی سینا، همدان، ایران

چکیده

مبادی ورودی شهری به عنوان اولین فضای القاکننده حس ورود به هر شهر، نماینده ویژگی‌ها و خصوصیات کالبدی، فرهنگی، اجتماعی و تاریخی آن بوده و نقش موثری را در بازتعریف خصوصیات شهرها ایفا می‌نمایند؛ اما امروزه این عناصر شهری به فضایی با سیمای نامطلوب و کاربری‌های ناسازگار با محیط شهری، بدل شده و فاقد کیفیت‌های خوانایی، سازگاری، هویت‌بخشی و خاطره‌انگیزی هستند. این در حالی است که توجه به میراث صنعتی مستقر در سلسله‌مراتب مبادی ورودی اغلب شهرها می‌تواند در شناخت ارزش‌ها، ابعاد مهم تاریخی، فرهنگی و اقتصادی آن منطقه به‌ویژه هویت معماری آن نقش موثری داشته و ویژگی‌های کیفی این مبادی را ارتقا بخشد. این پژوهش در تلاش است تا با بازخوانی و توجه به میراث صنعتی (کوره‌های آجرپزی) مستقر در ورودی شهر همدان که مدت‌هاست مغفول مانده، زمینه ایجاد فضایی با کیفیت مناسب را در مدخل ورودی این شهر به وجود آورد. روش این پژوهش، توصیفی-تحلیلی بوده، در فرآیند انجام پژوهش، حوزه‌های مبادی ورودی شهر همدان بر پایه نقش میراث صنعتی (کوره‌های آجرپزی) در ارتقای ویژگی‌های کیفی (فعالیتی-کارکردی، زیبایی‌شناختی و زیست‌محیطی) سلسله‌مراتب این حوزه‌ها تفکیک شده و نتایج نشان می‌دهد که کوره‌های آجرپزی مستقر در مبادی ورودی این شهر، نقش موثری را در هویت‌بخشی به شهر همدان دارا بوده و با حرکت از حوزه بیرونی به سمت حوزه درونی، نقش و اثر انکارناپذیر این میراث برجسته‌تر می‌شود.

کلیدواژه‌ها: میراث صنعتی، مبادی ورودی، کیفیت فضایی، کوره‌های آجرپزی

تاریخ دریافت: ۱۳۹۷/۰۸/۲۷

تاریخ پذیرش: ۱۳۹۷/۱۰/۲۳

* نویسنده مسئول: mehdimulalai@yahoo.com

مقدمه

ورودی شهرها همانند مقدمه یک کتاب است؛ هر چه این مقدمه خوانانتر و سلیس‌تر باشد خواندن آن برای مخاطب جذاب‌تر خواهد بود. حوزه‌های دروازه‌ای امروزه به دلیل اغتشاش بصری، ناسازگاری کاربری‌ها و بسیاری از معضلات دیگر امکان کشف را از مخاطب می‌گیرند. ورودی شهر باید جایی باشد تا منزل به منزل بتوان شهر را کشف کرد؛ بناهای ارزشمند، کریدورهای دید راهبردی، نشانه‌های مهم طبیعی و مصنوع، فضاهای سبز و طبیعی، نورپردازی بناهای شاخص و مهم و حتی رنگ‌های به‌کارگرفته شده می‌توانند منجر به خوانش سریع مسافر از شهر شده و او را برای کشف شهر کنج‌کاو نمایند.

امروزه ورودی شهرها به‌عنوان فضاهایی رها شده قلمداد می‌شوند که کیفیت بصری و شاخصه‌های هویتی و خوانایی آنها به خاطر وجود کاربری‌های ناسازگار و بدمنظر و عدم وجود سلسله‌مراتب بین محیط خارج و محیط شهری، به فضایی ناکارآ و بی‌هویت بدل شده‌اند. این فضاها فاقد تشخیص و تصویرپذیری در ذهن مخاطب و شهروندان هستند و موضوع دعوت‌کنندگی و جهت‌دهی به افراد را تأمین نمی‌کنند^[1]. یکی دیگر از معضلاتی که امروز در مبادی ورودی شهرها وجود دارد همسانی و هم‌شکلی آنها است. ورودی شهرها تنها توسط تابلویی بزرگ که ورود افراد را به شهر خوش‌آمد

می‌گوید فرق می‌کنند. یکی از موضوعاتی که در ورودی شهرها به فراموشی سپرده شده همان منظر انگاشت شده است که شخص از طریق داستان، کتاب، فیلم و غیره از یک شهر پیدا می‌کند^[2].

فضای ورودی شهرها همانند یک فضای نیمه‌مستقل که تابع فضاهای درون‌شهری و برون‌شهری هستند و پیوندی مهم بین این دو حوزه برقرار می‌سازند، از اهمیت ویژه‌ای برخوردارند و بایستی بازگوکننده هویت و ویژگی‌های فضایی، عملکردی، اجتماعی و غیره هر دو حوزه باشند. از آنجا که این فضا اولین نقطه‌ای است که فرد هنگام ورود به شهر با آن روبرو می‌شود به‌نوعی معرف شخصیت و هویت شهر است و به‌تدریج فرد را با ویژگی‌ها و نشانه‌های هویت‌ساز شهر آشنا می‌نماید و همچنین نقش چشمگیری در خوانایی و معرفی شهر پیش رو دارد^[3].

در قدیم، بافت طبیعی و جغرافیایی شهرها در هنگام ورود و همچنین بافت معماری و شهرسازی آن معرف مبادی ورودی و هویت‌بخش آنها بودند^[4]؛ اما امروزه به‌دلیل توسعه‌های شهری و برون‌شهری نامناسب و لجام‌گسیخته، دیگر مبادی ورودی‌ها بازگوکننده چهره واقعی شهر نیستند و تناسبی با ویژگی‌ها و خصوصیات تاریخی، فرهنگی و اجتماعی شهرها ندارند. این نابسامانی‌ها در حوزه دروازه‌ای و ورودی شهرها چنان است که دیگر نمی‌توان حداقل ویژگی‌های یک مفصل ارتباطی بین درون و برون شهر را در آنها دید. امروزه ورودی شهرها با عملکردهایی نظیر تعمیرگاه‌های اتومبیل، رستوران‌های نه‌چندان مطلوب، پارکینگ‌های ماشین‌های سنگین، سکونتگاه‌های نامطلوب و بسیاری از فعالیت‌هایی دست به گریبان هستند که چهره این فضای مهم را دچار نابسامانی و بی‌هویتی ساخته‌اند^[1].

ایده اولیه میراث معماری صنعتی در اواسط قرن بیستم خود را معرفی نمود و برای اولین بار در اذهان معماران و شهرسازان مطرح شد. اهمیت این میراث معماری در واقع توجه به بعد فرهنگی، اجتماعی، تاریخی و هویتی این بناهای باارزش است که هر کدام شامل بسیاری از ارزش‌های معماری و هویتی هستند^[5]. در ایران و در دوران قاجار و بعدها پهلوی آثار بسیاری از این میراث گرانبهای معماری صنعتی وارد کشور شد و در گوشه و کنار این مرز و بوم خود را نمایان ساخت. در دنیا توجه ویژه‌ای به این آثار ارزشمند صورت می‌گیرد و از طریق تغییر کاربری و روش‌های دیگر در تلاش برای حفظ این میراث ارزشمند هستند؛ در صورتی که در ایران غیر از معدود کارهای صورت‌گرفته اغلب این بناها تخریب شده و مورد بی‌توجهی واقع می‌شوند^[6]. این بناها با توجه به نقش و اهمیتی که در دوران خود داشته‌اند دارای ارزش‌های بی‌شمار معماری، زیبایی‌شناسی و همچنین فرهنگی و اجتماعی هستند^[7]. با توجه به این که امروزه موضوع هویت در شهرها و معضل بی‌هویتی در شهرهای معاصر یکی از مسایل جدی حوزه معماری و شهرسازی است و شهرها در تلاش برای ایجاد المان‌ها و بناهای خاص برای هویت‌بخشی به خود هستند، این میراث معماری صنعتی می‌تواند به نحو موثری گویا و معرف این هویت از دست‌رفته شهری بوده و خود را به‌عنوان عنصری هویت‌بخش و نشانه‌ای برای شهر معرفی نمایند^[8].

محیط و عناصر نمادین آن در تمامی جوامع بشری گویای معنایی است که به ذهن انسان متبادر شده، بر درک او از محیط اطرافش اثر گذاشته و بر خوانش او از محیط تأثیر دارد. اگر این عناصر شاخص همچون میراث معماری صنعتی و نشانه‌ها با عناصر محیطی و بصری مبادی ورودی و سیر حرکت به سوی شهر همراه شود، حس مکانی خاصی را در حافظه شهروندان و مسافران بر حسب تجربه

محیط زیستی و طبیعت فضا منتج می‌شود.

کیفیت بصری - ادراکی: کیفیت بصری - ادراکی یکی از مهم‌ترین کیفیات در فضای ورودی شهری است که می‌تواند حس تعلق و خاطره‌انگیزی آن را تقویت نماید. هر چه این کیفیات بیشتر بوده کیفیات مکانی آن بیشتر و هویت آن مکان خواناتر و شاخص‌تر خواهد بود. میراث صنعتی شهر همدان که همان کوره‌های آجرپزی در مبادی ورودی شهر هستند کیفیت بصری ویژه‌ای با داشتن ارزش‌های بصری و سیمایی خود القا نموده‌اند. در هنگام ورود به شهر و در توالی مختلف، افراد این محرک‌های بصری را تجربه کرده و فضا را حاوی حس مکانی قوی و پرمعنا و به‌صورت منسجم درک می‌کنند^[12]. این عناصر فضایی تاثیر عمیق و ذهنی بر مخاطب داشته و هویت سیما و منظر ورودی شهر را برای مسافران ایجاد می‌نماید که از طریق ترسیم نقشه شناختی و تصویر ذهنی منجر به خوانایی، پذیرندگی و هویت‌بخشی فضایی برای مخاطبین می‌شود^[1].

کیفیت تشخیص و تجربه فضایی: در مبادی ورودی شهری می‌توان برای ایجاد محرک‌های بصری و همچنین تنوع و پذیرندگی در هنگام ورود، از عوامل مختلفی استفاده نمود. هنگامی که فرد با سرعتی مناسب و از طریق اتومبیل یا وسیله نقلیه به شهر نزدیک می‌شود رابطه بین چشمان او و مناظر اطراف مدام در حال تغییر است. در این میان مناظر نزدیک، به‌سرعت محو شده اما عناصر با فواصل متوسط و دور، ارتباط بصری مناسبی را با چشم ناظر برقرار می‌نمایند^[10]. در این هنگام است که ادراک فرد از فضا شکل می‌گیرد و نوعی تجربه فضایی خلق می‌شود.

فضاهای ورودی شهر، خوانایی و هویت شهر: خصوصیات و عناصر هر شهر نشان‌دهنده ویژگی‌های فرهنگی، تاریخی، هویتی و معماری و شهرسازی آن بوده و نقش مهمی در معرفی آن شهر به مخاطبان و همچنین شهروندان آن شهر دارد. امروزه شهرهای ما به‌دلیل عدم توجه به این ویژگی‌ها و اهمیت آنها در هویت‌بخشی و خوانایی شهری دچار نوعی بحران هویت بوده و از معضل یکنواختی، بی‌سامانی و همسانی فضاها رنج می‌برند. درک محیط، مستلزم وجود محیطی خوانا و دارای هویتی مشخص است. منظور از خوانایی آن است که به‌راحتی بتوان یک فضا را شناخت و در ذهن تصور کرد و به‌صورت پیوسته اجزای آن را به یکدیگر ارتباط داد^[15]. به عبارت دیگر خوانایی به معنای درک واضح از محیطی قابل شناسایی است تا شهروندان و مسافران بتوانند با تجسم و تصویرسازی ذهنی از محیط، شناخت بیشتری از آن به دست آورند. هر چه قدر این تصویر ذهنی با ساختارهای فرهنگی، اجتماعی، تاریخی و غیره شهر و شهروندان نزدیک‌تر باشد، محیط با هویت‌تر بوده و ادراک و خوانایی آن بهتر و بیشتر خواهد بود^[16]. طبیعتاً فضای ورودی شهرها نیز به‌عنوان یکی از عناصر شهری، می‌بایست مبتنی بر ویژگی‌های فوق باشد.

در گذشته برای تعریف مکان ورودی شهرها از عناصر مصنوع مانند دروازه، حصار، برج دید بانی، خندق و باروها استفاده می‌شد. در واقع، ورودی شهرها به‌عنوان اولین منظری که فرد با آن مواجه می‌شود نقش مهمی در شکل‌گیری تصویر ذهنی فرد و قضاوت او از شهر دارد. لذا تقویت این فضا موجب خوانایی و هویت‌مندی بیشتر و ارتقای خاطره‌انگیزی شهر خواهد بود^[17]. بدیهی است که هویت مکان در ارتباط با محیط و شرایط اجتماعی حاکم بر آن و محصول تجربیات افراد در آن محیط است^[18]. گیفورد معتقد است که هویت معماری برگرفته از هویت‌های انسانی است که از هویت فردی آغاز شده و سرانجام با افزوده‌شدن باورها و قالب‌های ذهنی، به هویت

عبورشان از این فضا خواهد داشت^[9].

بنابراین به نظر می‌رسد توجه به نقش و جایگاه این عناصر صنعتی ارزشمند در مبادی ورودی شهرها و حفظ و تقویت جایگاه و نقش آنها در این فضاهای دروازه‌ای می‌تواند تا حدود زیادی این هویت از دست‌رفته را در مبادی ورودی‌ها احیا نموده و خوانایی بیشتری را برای افرادی که وارد شهر می‌شوند، به همراه بیاورد.

در این راستا مبادی ورودی شهر همدان به‌عنوان یکی از شهرهای پراهمیت از منظر تاریخی و فرهنگی مورد بررسی قرار خواهد گرفت و کوره‌های آجرپزی در مبادی ورودی این شهر که یکی از آثار بالارزش معماری صنعتی در این استان محسوب می‌شوند به‌عنوان عوامل هویت‌بخش در راستای خوانایی بیشتر و نشانه‌های شهر همدان مورد بررسی قرار خواهند گرفت.

ادبیات نظری پژوهش: بدین منظور در ابتدا مبانی نظری پیرامون کیفیت فضاهای مبادی ورودی، نقش این فضاها در خوانایی و هویت شهر، سلسله‌مراتب این حوزه‌ها و مولفه‌های اثرگذار در کیفیت آنها مورد بررسی قرار خواهد گرفت و سپس به نقش میراث معماری صنعتی در سلسله‌مراتب مبادی ورودی شهری و اهمیت این میراث در هویت‌بخشی و خوانایی این فضاها اشاره خواهد شد. **کیفیت مبادی ورودی شهری:** همانند هر ورودی، از ورودی شهری توقعاتی وجود دارد که مهم‌ترین آنها را می‌توان پذیرندگی، خوانایی و تشخیص (هویت) برشمرد. حفظ و تقویت دیدها به عناصر ارزشمند معماری در کنار محیط طبیعی و جغرافیایی آن می‌تواند حس ورود و پذیرندگی را به فرد القا نماید. نهایتاً هویت و تشخیص هر ورودی که بایستی بیانگر ویژگی‌های خاص آن شهر و تاریخچه فرهنگی اجتماعی، و معماری و شهرسازی آن شهر باشد از طریق این میراث صنعتی - که علاوه بر داشتن ارزش‌های معماری (فرمی، زیبایی‌شناسی، عملکردی) با زندگی مردم در گذشته پیوندی قوی دارد و معرف تاریخچه‌ای ارزشمند از رشد و توسعه شهر و حرکت به سمت صنعتی‌شدن آن در طول دوران معاصر است - پاسخ داده می‌شود^[10].

از نظر *وایت* فضاهای خارجی معنادار در مسیرها می‌توانند شامل مکان‌ها، دروازه‌ها، مسیرها و عناصر معماری باشند که شهر و ارتباط بین عناصر شهری را تعریف می‌نمایند^[11]. قریب نیز عوامل موثر در کیفیت فضایی در مبادی ورودی را میزان محصوریت، سلسله‌مراتب، لبه‌ها و سرعت حرکت می‌داند و معتقد است که تنوع و توالی فضاها در طول مسیر می‌تواند فضای ادراکی و حس مکانی را تحت تاثیر قرار دهد^[12].

کیفیت فضا بستگی به عناصر کالبدی محیط و شناخت و ادراک آن توسط ناظر دارد. هر چه این تعامل دوسویه بیشتر به نیازهای انسان پاسخ گوید و سهل‌تر صورت گیرد، ادراک فرد از محیط بیشتر بوده و معنای بیشتری بر او خواهد داشت^[13].

گلکار کیفیت فضای شهری را به سه دسته عملکردی، زیباشناختی و زیست‌محیطی تقسیم می‌کند و برای هر کدام مولفه‌هایی را در نظر می‌گیرد. کیفیت عملکردی در ارتباط با فعالیت‌ها و کاربری‌ها و حرکت و دسترسی تعریف می‌شود. کیفیت زیبایی‌منتسب به فرم کالبدی - فضایی و نظام ادراکی - بصری می‌شود^[14]. کیفیت زیست‌محیطی نیز در ارتباط با محیط زیست و طبیعت فضا خواهد بود. در مجموع می‌توان اینگونه عنوان نمود که کیفیت مبادی ورودی شهری از مولفه‌های مختلفی همچون پذیرندگی، خوانایی و تشخیص (هویت)، میزان محصوریت، سلسله‌مراتب، لبه‌ها و سرعت حرکت، تنوع و توالی فضاها در طول مسیر، تعامل دوسویه ناظر و محیط، فرم کالبدی - فضایی و نظام اداری - بصری، ویژگی‌های

مکانی بدل می‌شود. این هویت در ترکیب با هویت‌های اجتماعی سبک زندگی خاصی را در آن مکان و منطقه به وجود می‌آورد که هویت مکانی و منطقه‌ای خاص خود را داراست [19].

به گفته لینچ آنچه در ذهن مخاطبان از شهر شکل می‌گیرد با نشانه‌های شهری در ارتباط است، نشانه‌هایی که برای افراد درک مشترکی از تاریخ و فرهنگ گذشته آن شهر و مردم بازگو می‌نمایند و نقش قابل توجهی در هویت آن شهر دارند [20]. بناهای میراث صنعتی که بخشی از میراث معماری معاصر هستند، نشانه شهری بوده و با توجه به عجب شدن میراث صنعتی با فرهنگ و خاطرات مردم منطقه، این بناها نقش مهمی در ایجاد تشخیص و هویت مکانی در مبادی ورودی شهری ایفا می‌کنند.

سلسله‌مراتب مبادی ورودی شهری: اگر مبادی ورودی به سه حوزه (بیرونی، درونی و میانی) تقسیم شوند، این سه حوزه هر کدام بخشی از حس ورود فرد به شهر را القا می‌نمایند. حوزه بیرونی در واقع فرد یا شهروند را با نشان دادن جغرافیای خاص منطقه و طبیعت آن از نظر روانی آماده ورود به شهر می‌نماید؛ بافت طبیعی و عوارض جغرافیایی نشانگر ورود مخاطب به نزدیکی‌های شهر است و در واقع این بافت طبیعی، نزدیکی و ورود به شهر را تشویق می‌نماید [3]. حوزه میانی که مانند فیلتری حوزه بیرونی و درونی را به هم پیوند می‌دهد نقش پیوستگی بین این دو حوزه را داشته و در آن عناصر کالبدی به تدریج ظهور می‌یابند و به تدریج وارد حوزه درونی می‌شوند که بیشتر عناصر بصری آن کالبدی بوده و نشانه‌ای از ظهور شهر و بافت کالبدی آن است [21].

مولفه‌های اثرگذار در کیفیت سلسله‌مراتب مبادی ورودی شهری: در مطالعه‌ای که توسط دانش‌پور و ماستیانی انجام گرفته است، مولفه‌های کیفی شهر به سه دسته اصلی عملکردی، زیباشناختی و زیست‌محیطی تقسیم شده است و برای هر دسته، چند مولفه کیفی در نظر گرفته شده است. این مولفه‌ها با توجه به سه سکانس ورودی شهر، الزامات طراحانه‌ای را با تاکید بر کیفیات ادراکی-بصری تعریف کرده‌اند [1].

نظریات حوزه نشانه‌شناسی شهری: مطالعات نشان می‌دهد که عناصر نشانه‌ای می‌توانند نقش مهمی در ادراک یک مکان برای فرد داشته باشند [23] و افراد از طریق این نشانه‌ها و روابط بین آنها فضا را درک کرده و به جهت‌یابی و شناسایی مکان موردنظر می‌پردازند و از این طریق خصوصیات اساسی یک شهر را به‌طور مطلوبی پیش‌بینی نمایند. در تحقیقاتی که لینچ انجام داده است او به دنبال کیفیتی فیزیکی از شی است که تصویری واضح و روشن در ذهن مخاطب ایجاد نماید و توجه تنها به کالبد و ویژگی‌های فیزیکی شی یعنی رنگ، فرم و غیره است. او برای رسیدن به این تصویر ذهنی و ایجاد خوانایی و هویت در ذهن افراد پنج عنصر لبه، محله، راه، نشانه و گره را مطرح می‌نماید که می‌توان این عناصر را در مبادی ورودی شهرها برای رسیدن به هویت و خوانایی بیشتر لحاظ نمود [16] که این پژوهش بیشتر بر عنصر نشانه‌ای توجه و تاکید خواهد داشت.

انسان‌ها معمولاً از طریق آثار بصری شاخص برای آدرس‌پذیری و خوانش یک فضا استفاده می‌کنند، بنابراین نقش نشانه‌های شهری می‌تواند این خوانش را کامل کرده و قابلیت تصور شهر را بیشتر نماید [24]. /پلیارد در مطالعات خود سه‌گانه‌ای را مطرح می‌سازد که تصویرپذیری یک شهر در ذهن مردم را توسعه بخشیده و تقویت می‌نماید؛ این سه اصل عبارت از تمایز فرمی، رویت‌پذیر بودن و اهمیت کارکردی و نمادی آن است [25].

میراث صنعتی: میراث معماری صنعتی در واقع آن چیزی است که

از گذشتگان ما باقی مانده و حاوی مضامین ارزشمندی از فرهنگ، تاریخ، آداب و زندگی گذشتگان ما است. این میراث ارزشمند گاه به فعالیت خود همانند قیل ادامه می‌دهند و گاه به‌صورت متروک در اطراف شهرها به چشم می‌خورند [26]. گاهی نیز که به‌ندرت پیش می‌آید تغییر کاربری داده و در فعالیتی نوین بازآفرینی می‌شوند. این میراث حاوی ارزش‌های معماری، صنعتی، تکنولوژیک و تاریخی بوده و تاریخچه‌ای از عوامل تولید، انتقال فناوری و فرآیندهای صنعتی را در گذشته بازگو می‌نمایند [27].

این میراث به‌نوعی شناسنامه ورود صنعت به کشور هستند و معماری آنها بازگوکننده معماری آن دوران و نحوه تعامل معماری با صنعت و ارزش‌های صنعتی است. حفظ و نگهداری این میراث می‌تواند نقش مهمی در حفظ فرهنگ صنعتی شدن و اهمیت آن برای دوران اخیر داشته باشد [28]. یکی دیگر از عوامل مهمی که ضرورت حفظ و نگهداری این آثار را بیان می‌کند استفاده از این میراث برای جذب گردشگر و تقویت رشد اقتصادی هر شهر است [29]. بنابراین اهمیت حفظ، تقویت و احیای این میراث صنعتی، امری انکارناپذیر است.

جایگاه میراث صنعتی در سلسله‌مراتب مبادی ورودی شهری و مولفه‌های اثرگذار در کیفیت این حوزه‌ها: میراث معماری صنعتی اغلب در حوزه میانی مستقر بوده، زیرا در این حوزه تصاویری از عناصر و نشانه‌ها در ذهن مخاطب شکل گرفته و تبدیل به خاطره و شاخص می‌شود [3]. این حوزه به واسطه عناصر هویت‌ساز (از جمله میراث معماری صنعتی)، بیشترین نقش را در خوانایی و جهت‌گیری شهر ایفا نموده و فرد را به‌منظور ورود به حوزه درونی (ورود فیزیکی به شهر) آماده می‌سازد.

مولفه‌های اثرگذار در کیفیت سلسله‌مراتب مبادی ورودی شهری از منظر میراث صنعتی و در حوزه میانی و درونی از جدول ۱ مستخرج شده و در قالب نمودار ۱ ارایه می‌شود.

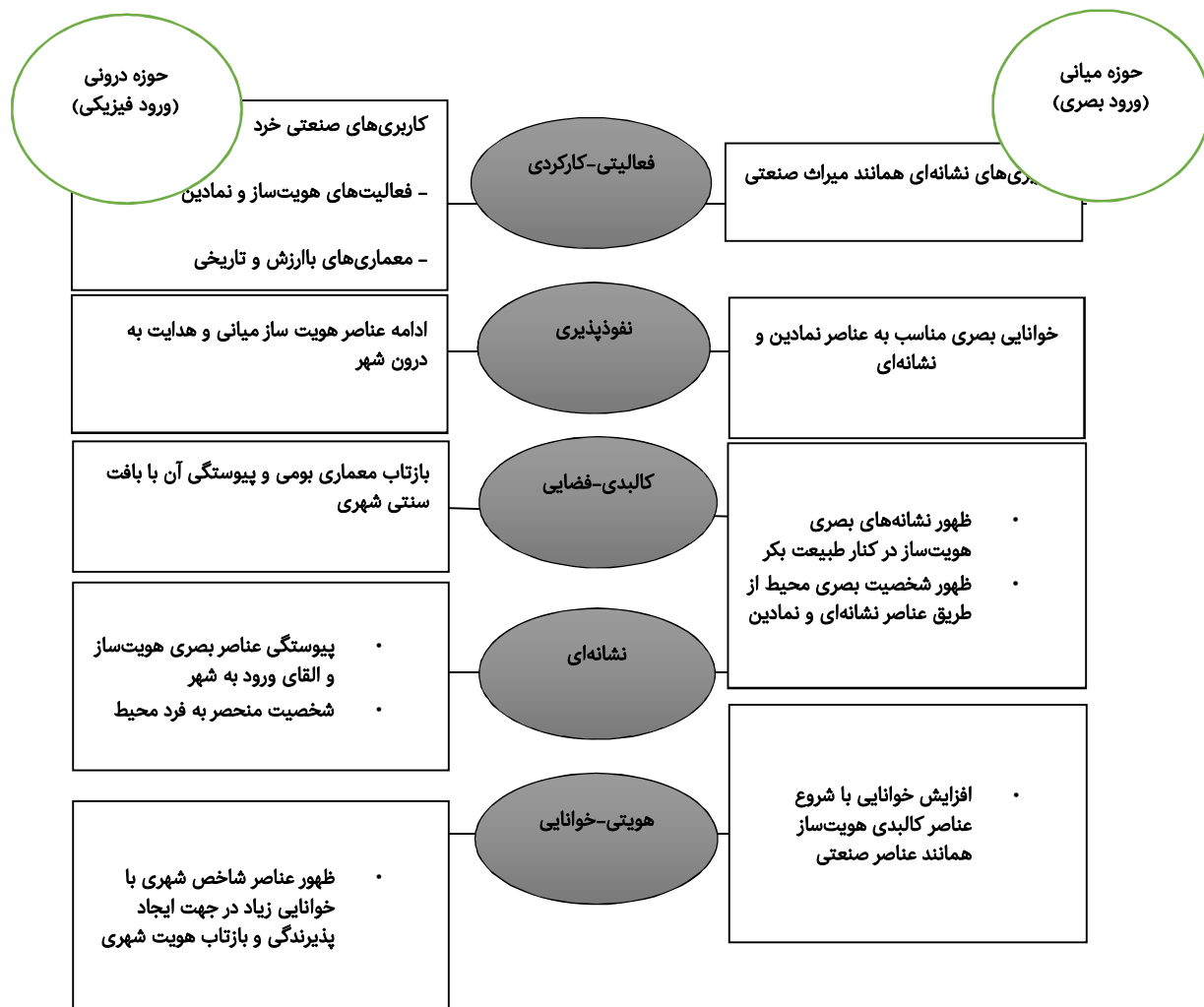
نقش میراث صنعتی در خوانایی و هویت‌بخشی به مبادی ورودی شهری: قبل از حفظ و بازآفرینی این بناهای ارزشمند نیاز است ارزش‌ها و جایگاه آنها در هویت معماری منطقه و شهر که تاثیر زیادی بر چگونگی حفظ و ترمیم آنها دارد مشخص شود [30]. آنها میراثی برای نسل حاضر و آیندگان هستند که تصاویری زیبا و دل‌انگیز از تاریخ و فرهنگ منطقه را بازگو می‌نمایند.

زمانی که مردم احساس کنند این میراث بخشی از تاریخ و هویت آنها است و با معرفی آن به آیندگان می‌توانند به گذشته ارزشمند خود افتخار نمایند، اهمیت حفظ و نگهداری این میراث در نظر مردم دوچندان شده و آنها از نگهداری و توجه به این آثار به‌راحتی استقبال خواهند کرد [31]. در واقع، این عناصر در تقویت خاطره جمعی و القای حس هویت به مردم نقش بسزایی دارند.

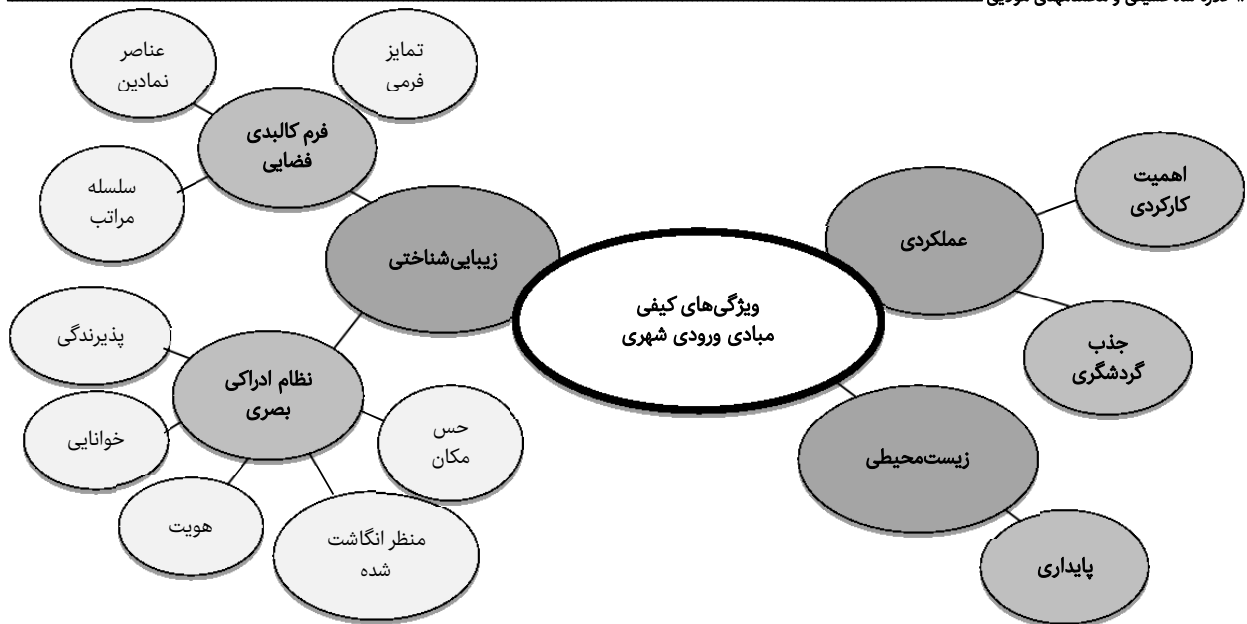
در ایران در گذشته کارگاه‌های صنعتی چندان وجود نداشت یا به‌صورت محدود در دل بازارهای سنتی شکل می‌گرفت. کوره‌های آجرپزی به‌دلیل فرم و عملکرد آن عمدتاً در خارج از شهرها شکل می‌گرفت که می‌توانست نقش راهنما و عنصری شاخص را در ورودی شهرها تعریف نماید. لذا نقش نشانه‌ای و هویت‌بخش کوره‌های آجرپزی در ورودی شهرها از جایگاه ویژه‌ای برخوردار است. **چارچوب نظری:** بر مبنای نتایج حاصل از بررسی مهم‌ترین کیفیت‌های ورودی شهر و دسته‌بندی آنها در قالب سه دسته کیفیت محیط (عملکردی، زیباشناختی و زیست‌محیطی)، مولفه‌های متناظر با هر یک از دسته‌های مذکور در ذیل آنها قرار گرفته و مدل مفهومی پژوهش با هدف بررسی نقش و جایگاه میراث صنعتی (کوره‌های آجرپزی همدان) در ارتقای ویژگی‌های

جدول ۱) مولفه‌های اثرگذار در کیفیت سلسله‌مراتب مبادی ورودی شهری [22]

مولفه‌های اثرگذار کیفیت	حوزه بیرونی (ورود ادراکی)	حوزه میانی (ورود بصری)	حوزه درونی (ورود فیزیکی)
فعالیتی-کارکردی	عناصر و فضاهای طبیعی (درختان، گیاهان، کوه و غیره)	عناصر طبیعی همراه با کاربری‌های صنعتی متوسط	کاربری‌های صنعتی خرد
نفوذپذیری	وسعت دید به مناظر طبیعی	فعالیت‌های مربوط به حوزه دروازه‌ای کاربری‌های نشانه‌ای همانند میراث صنعتی خوانایی بصری مناسب به عناصر نمادین و نشانه‌ای	فعالیت‌های هویت‌ساز و نمادین معماری‌های باارزش و تاریخی
زیست‌محیطی	بیشترین حضور فضای طبیعی و سبز	طبیعت بومی در کنار عناصر طبیعی استفاده از طبیعت در لبه‌ها و مسیرهای حرکتی	ادامه عناصر هویت‌ساز میانی و هدایت به درون شهر
کالبدی-فضایی	پیوستگی طبیعت و فضاهای سبز	تعامل کالبد ارزشمند و محیط طبیعی اطراف با آن	تعامل کالبد هویت‌ساز با عناصر طبیعی خرد
نشانه‌ای	نشانه‌های طبیعی و توپوگرافیک	محسوریت متوسط عناصر بصری طبیعی هماوایی عناصر طبیعی با کالبد هویت‌ساز محیطی	تسلط فضای کالبدی محیط بازتاب معماری بومی و پیوستگی آن با بافت سنتی شهری
هویتی-خوانایی	هویت طبیعی محیط با خوانایی محدود	ظهور نشانه‌های بصری هویت‌ساز در کنار طبیعت بکر	پیوستگی عناصر بصری هویت‌ساز و القای ورود به شهر
		ظهور شخصیت بصری محیط از طریق عناصر نشانه‌ای و نمادین	شخصیت منحصر به فرد محیط
		افزایش خوانایی با شروع عناصر کالبدی هویت‌ساز همانند عناصر صنعتی	ظهور عناصر شاخص شهری با خوانایی زیاد در راستای ایجاد پذیرندگی و بازتاب هویت شهری



نمودار ۱) مولفه‌های اثرگذار در کیفیت سلسله‌مراتب مبادی ورودی شهری از منظر میراث صنعتی [22]



نمودار ۲) چارچوب مفهومی پژوهش (عوامل شکل‌دهنده به هویت مکانی در مبادی ورودی با توجه به میراث صنعتی)

انواع مختلفی داشته و در عین حال هر نمونه خود از اجزای مختلفی تشکیل شده است. هر کوره از یک دالان بزرگ بیضی‌شکل به ابعاد داخلی ۱۳*۳۶متر که ارتفاع رأس تاق آن تا کف حدود ۳متر است و یک میل دودکش به ارتفاع حدود ۶۵متر تشکیل شده است (شکل ۱).

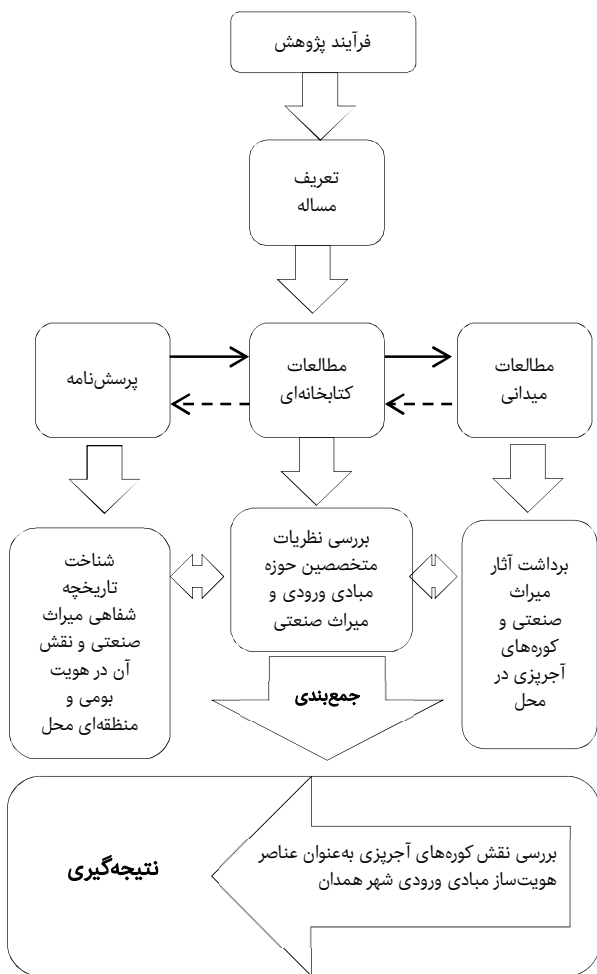
ابزار و روش‌ها

روش این پژوهش، توصیفی-تحلیلی بوده و نقش میراث ارزشمند صنعتی (کوره‌های آجرپزی) در هویت‌بخشی و خوانایی مبادی ورودی شهر همدان با استفاده از بررسی‌های میدانی و پیمایشی صورت گرفته است. اطلاعات مشاهده‌ای به صورت میدانی و اطلاعات اسنادی از طریق فیش برداری تکمیل شده است. در جمع‌آوری اطلاعات از روش‌های کتابخانه‌ای همچون کتاب‌ها، مقالات و غیره استفاده شده و برای آگاهی از نظرات مردم، ابزار پرسش‌نامه به کار گرفته شده است.

در این پرسش‌نامه‌ها سعی شده به خاطرات افراد از نقش این عناصر هویت‌ساز در مبادی ورودی و جایگاه آنها در خوانایی و هویت‌بخشی و همچنین جهت‌یابی شهر در دوران گذشته پرسیده شود.

در این پژوهش با توجه به بررسی میراث معماری صنعتی و نقش هویت‌بخشی آن از طریق نشانه فرهنگی-اجتماعی، از مبانی نظری نشانه‌شناسی در حوزه معماری و شهرسازی استفاده شده است. همچنین هویت‌بخشی از طریق نشانه‌های معماری در مبادی ورودی شهری که مفصل ارتباطی مردم با شهر محسوب می‌شود، مورد بررسی قرار گرفته است (نمودار ۳).

نمونه موردی: همدان یکی از شهرهای مناطق کوهپایه‌ای کشور با قدمتی تاریخی فرهنگی بسیار است. دانشمندان، شاعران و فیلسوفان بی‌شمار در کنار مناظر زیبای طبیعی و آثار ارزشمند یادمانی و تاریخی آن، از دوران قدیم، آن را به یکی از مهم‌ترین شهرهای کشور و منطقه تبدیل کرده و به واسطه آن شهرتی جهانی دارد. کوره‌های آجرپزی جزیی از سایت‌های صنعتی هستند که در آنجا مبادرت به تهیه و ساخت آجر می‌شود. این بناها نیز در طول سالیان متمادی در خاطره جمعی به نشانه‌ای از ورودی شهر تبدیل شده‌اند. فاصله مستقیم نزدیک‌ترین میل کوره‌های آجرپزی تا میدان ورودی شهر ۴ کیلومتر است. این سایت صنعتی در سمت راست مسیر ارتباطی همدان تهران و در بین فرودگاه و ناحیه شهرک‌های صنعتی قرار گرفته است. کوره‌های آجرپزی جورقان که تعداد آنها در این منطقه به ۱۰ می‌رسد، در سال ۱۳۴۳ هجری شمسی و به دست معماران تهرانی ساخته شده‌اند. این کوره‌ها،



نمودار ۳) مراحل تحقیق



شکل ۱) تصاویر هوایی و محیطی کوره‌های آجرپزی

جدول ۲) تعیین حوزه‌های سلسله‌مراتبی مبادی ورودی شهر همدان بر پایه دسته بندی ویژگی‌های کیفی و نقش اثرگذار کوره‌های آجرپزی

ویژگی‌های کیفی	حوزه بیرونی (ورود ادراکی)	حوزه میانی (ورود بصری)	حوزه درونی (ورود فیزیکی)
فعالیتی- کارکردی			
اهمیت کارکردی		✓	✓
جذب گردشگر			✓
زیبایی‌شناختی			
کالبدی- فضایی			✓
تمایز فرمی			✓
عناصر نمادین (نشانه‌ای)	✓		
سلسله‌مراتب، تنوع و توالی			✓
ادراکی- بصری			
پذیرندگی	✓	✓	✓
خوانایی		✓	✓
هویت		✓	✓
منظرانگاشته		✓	✓
حس مکان		✓	✓
زیست‌محیطی			
پایداری		✓	✓

بررسی نقش میراث صنعتی در تحقق ویژگی‌های کیفی

- **فعالیتی- کارکردی:** اهمیت کارکردی کوره‌های آجرپزی در تاریخ معاصر شهری در کنار اهمیت فرهنگی و اجتماعی آنها برای شهر، بر جایگاه آنها به‌عنوان نشانه‌های شهری می‌افزاید (جدول ۳).
 ایجاد فضاهای توریستی با استفاده از عناصر مصنوعی و طبیعی ارزشمند جزئی از روش‌های نوین بازآفرینی میراث صنعتی است.
 - **تمایز فرمی:** کوره‌های آجرپزی با فرمی نمادین و استوانه‌ای تمایز ویژه‌ای را با محیط طبیعی خود ایجاد کرده و بر مسیر حرکتی تاکید می‌نمایند. به عبارتی دیگر تمایز فرمی این کوره‌های آجرپزی نسبت

یافته‌ها

همان‌طور که پیش‌تر اشاره شد، این پژوهش به دنبال آن است تا از طریق معرفی میراث معماری صنعتی (کوره‌های آجرپزی) به‌عنوان نشانه‌های هویت‌ساز در مبادی ورودی شهری، به تقویت این نشانه‌ها و معانی آنها در ذهن شهروندان و مسافران حوزه‌های دروازه‌ای پرداخته و امکان القای تصویر و تجسمی واضح و باهویت از مبادی ورودی شهر همدان را فراهم آورد.
 وضوح ورودی شهر و خوانایی مسیر که یکی از مهم‌ترین ویژگی‌های یک ورودی محسوب می‌شود می‌تواند توسط این عناصر شاخص بصری (کوره‌های آجرپزی) به راحتی و به شکلی مناسب تعریف شود (شکل ۲، جدول ۲).



شکل ۲) کوره آجرپزی (نگارنده)

به محیط اطراف و جغرافیای طبیعی آن به علاوه ارتفاع مناسب آنها منجر به رویت پذیری آنها از کیلومترها دورتر می‌شود.

- عناصر نمادین (نشانه‌ای): توالی کوره‌های آجرپزی در اطراف مسیر حرکتی به صورت یک کریدور عمل کرده و علاوه بر ارزش‌های معماری و زیبایی‌شناسی دارای نقش نشانه‌ای است و نقش دعوت‌کنندگی و خوانایی و افزایش عناصر بصری و حسی را به همراه خواهد داشت. نمادین بودن و عناصر نشانه‌ای منجر به ایجاد سکانس‌های نمادین و نشانه‌دار در طول مسیر شده و سبک معماری خاص و بومی خود را نمایان می‌سازد.

- تنوع و توالی فضاها در طول مسیر: کوره‌های آجرپزی که نمادی از میراث صنعتی شهر همدان هستند به طور مناسبی در فواصل متوسط و دور از جاده واقع شده‌اند و به نوعی یک ریتم و تسلسل فضایی را به مخاطب القا می‌نمایند. این عناصر کالبدی در کنار مناظر طبیعی اطرافشان می‌توانند بهترین آدرس‌دهی و خوانایی را برای فرد ورودکننده به شهر داشته باشند.

سلسله‌مراتب و تشابهات کالبدی، کوره‌های آجرپزی که تعدادشان به ۱۰ می‌رسد مشابه یکدیگر و متمایز از محیط خود هستند.

- ادراکی-بصری: کیفیت ادراکی-بصری یکی از مهم‌ترین کیفیات در فضای ورودی شهری است که می‌تواند حس تعلق و خاطره‌انگیزی آن را تقویت نماید. هر چه این کیفیات بیشتر بوده کیفیات مکانی آن بیشتر و هویت آن مکان خواناتر و شاخص‌تر خواهد بود.

- پذیرندگی: نفوذپذیری بصری به عناصر شاخص در فواصل روستایی نوعی محصوریت و نظم را در مسیر ورودی القا می‌کند و تصویری منحصر به فرد از منظر منطقه را در ذهن مخاطب ترسیم می‌نماید.

- خوانایی: بناهای معماری ارزشمند همانند میراث معماری صنعتی و علایم آن در مبادی ورودی نقش نمادین و نشانه‌ای موثری در هویت‌بخشی و جهت‌یابی و خوانایی مسیر برای افراد خواهند داشت.

- هویت: این عناصر مجسمه‌وار با فرم خاص خود کیفیت ویژه‌ای را به فضای ورودی می‌بخشند و با فرد در حال حرکت در فضا، رابطه‌ای پویا و متحول برقرار می‌سازند و این طور است که فضا برای فرد دارای هویت می‌شود. مخاطب سرعت خود را در تعامل با این عناصر بصری تنظیم می‌نماید و فضا برای او حاوی تشخیص و کیفیتی ماندگار می‌شود. این کوره‌ها پیوندی ناگسستنی با تاریخ صنعتی شدن محل داشته و نوآوری و خلاقیت را در دوران خود به رخ می‌کشند.

- منظر انگاشت‌شده (شامل دو بخش ایجاد خاطره جمعی قوی و القای تصویر ذهنی قوی): این کوره‌های آجرپزی با توجه به فرم و نمادین‌بودنشان و همچنان تاریخچه فرهنگی آن در منطقه جزیی از منظر تصور شده ورودی شهر همدان هستند.

- ایجاد خاطره جمعی قوی و القای تصویر ذهنی قوی: تناسبات و ریتم مناسب این المان‌های شاخص در طول مسیر منجر به تنظیم سرعت و حرکت مسافری شده و تصویر ذهنی قوی را برای آنها ایجاد می‌نماید که منجر به تبدیل‌پذیری و خاطره‌انگیزی فضا می‌شود. خاطره‌سازی، حاوی خاطرات فردی و جمعی در گذشته و حال بوده و به نوعی حفظ گذشته در حال یا حفظ زمان حال در گذشته است.

- حس مکان: میراث صنعتی همدان که همان کوره‌های آجرپزی در مبادی ورودی شهر هستند کیفیت بصری ویژه‌ای با داشتن ارزش‌های بصری و سیمایی خود القا نموده‌اند. در هنگام ورود به شهر و در توالی مختلف، افراد این محرک‌های بصری را تجربه کرده و فضا را حاوی حس مکانی قوی و پرمعنا و به صورت منسجم درک می‌کنند.

- پایداری: استفاده از مصالح بومی و عناصر محلی در ساخت این بناهای ارزشمند نشان‌دهنده نوعی معماری بومی-محلی با روش‌های ساخت سنتی همراه با تعامل طبیعت بومی منطقه است.

جدول ۳) بررسی نقش میراث صنعتی در تحقق ویژگی‌های کیفی

ویژگی‌های کیفی	مصادیق تاثیر مولفه	نقش میراث صنعتی (کوره‌های آجرپزی همدان) در تحقق ویژگی‌های کیفی
فعالیتی-کارکردی		
اهمیت کارکردی	حفظ کاربری‌های ارزشمند و باسابقه با هدف تداوم شخصیت فضایی منطقه	حفظ کوره‌های آجرپزی مبادی ورودی همدان به عنوان عناصر شاخص بصری و میراثی ارزشمند
جذب گردشگر	ایجاد فضاهای توریستی با استفاده از عناصر مصنوعی و طبیعی ارزشمند در ورودی شهرها	بازآفرینی میراث صنعتی (کوره‌های آجرپزی) با هدف جذب توریست
زیبایی‌شناختی کالبدی- فضایی		
تمایز فرمی	استقرار عناصر مجسمه‌وار با فرم خاص خود کیفیت ویژه‌ای را به فضای ورودی می‌بخشند و با فرد در حال حرکت در فضا، رابطه‌ای پویا و متحول برقرار می‌سازند و این طور است که فضا برای فرد دارای هویت می‌شود.	کوره‌های آجرپزی در ورودی همدان به عنوان یکی از عناصر معماری نمادین
عناصر نمادین (نشانه‌ای)	فضاهای خارجی معنادار در مسیرها شامل مکان‌ها، دروازه‌ها، مسیرها و عناصر معماری	کوره‌های آجرپزی در ورودی همدان به عنوان یکی از عناصر معماری نمادین
سلسله‌مراتب، تنوع و توالی	عناصر شاخص و دارای نقش نشانه‌ای	توالی کوره‌های آجرپزی در اطراف مسیر
ادراکی-بصری		
حفظ و تقویت دیدها به عناصر ارزشمند معماری در کنار محیط طبیعی و جغرافیایی با هدف القای حس پذیرندگی	ایجاد ریتم و تسلسل فضایی عناصر بصری	استقرار کوره‌های آجرپزی (۱۰ عدد)، مشابه با یکدیگر و متمایز با محیط و زمینه خود در فواصل متوسط و دور از جاده با هدف ایجاد ریتم و تسلسل فضایی
پذیرندگی	حفظ و تقویت دیدها به عناصر ارزشمند معماری در کنار محیط طبیعی و جغرافیایی با هدف القای حس پذیرندگی	ایجاد سکانس‌های نمادین و نشانه‌دار کوره‌ها در طول مسیر توسط سبک معماری خاص و بومی خود
	شکل‌گیری کریدور و راهرو در مبادی ورودی شهری	توالی کوره‌های آجرپزی در اطراف مسیر حرکتی در قالب یک کریدور
	نفوذپذیری بصری به عناصر شاخص	تمایز فرمی این کوره‌های آجرپزی نسبت به محیط اطراف و جغرافیای طبیعی آن
خوانایی	تعریف مناسب ورودی به واسطه استقرار عناصر شاخص بصری	کوره‌های آجرپزی در قالب عناصر مجسمه‌وار با فرم خاص خود و القای کیفیت ویژه به فضای ورودی می‌بخشند

ویژگی‌های کیفی	مصداق تاثیر مولفه	نقش میراث صنعتی (کوره‌های آجرپزی همدان) در تحقق ویژگی‌های کیفی
هویت	تشخص ورودی با تاکید بر ویژگی‌های خاص آن شهر و تاریخچه فرهنگی اجتماعی، و معماری و شهرسازی آن شهر (پیوستگی با تاریخ منطقه)	این کوره‌ها پیوندی ناگسستنی با تاریخ صنعتی شدن محل داشته و نوآوری و خلاقیت مرتبط با دوران خود را به رخ می‌کشند.
منظرانگاشت شده	افزایش همخوانی تصویر ذهنی با ساختارهای فرهنگی، اجتماعی، تاریخی و غیره شهر و شهروندان	قربانیت تصویر ذهنی منتج از کوره‌های آجرپزی با حافظه تاریخی مرتبط با شهر همدان و شهروندان
	استقرار عناصر مجسمه وار با فرم خاص در مبادی ورودی و تعامل با ناظر، ایجاد رابطه‌ای پویا و متحول و ایجاد فضایی با هویت	کوره‌های آجرپزی در قالب عناصر نمادین در مبادی ورودی شهر همدان
حس مکان	ایجاد خاطره جمعی قوی	کوره‌ها، حاوی خاطرات فردی و جمعی در گذشته و حال بوده و به‌نوعی حفظ گذشته در حال و یا حفظ زمان حال در گذشته است.
	القای تصویر ذهنی قوی	تناسبات و ریتم مناسب کوره‌ها در طول مسیر با هدف تنظیم سرعت و حرکت مسافری و القای تصویر ذهنی قوی
زیست‌محیطی	استقرار محرک‌های بصری در مبادی ورودی شهر با هدف القای کیفیت بصری ویژه و به تبع آن حس مکان قوی و پرمعنا	کوره‌های آجرپزی در نقش محرک‌های بصری در مبادی ورودی شهر همدان
	تعامل طبیعت بومی با عناصر شاخص بصری و میراثی	استفاده از مصالح بومی و عناصر محلی در ساخت کوره‌های آجرپزی همدان با روش‌های ساخت سنتی منحصربه‌فرد، همگام با اهداف زیست‌محیطی

نتیجه‌گیری

همان طور که می‌دانیم کالبد هر محیط و هر فضا مهم‌ترین عنصر در شکل‌گیری خصوصیات بصری آن فضا بوده و با شکل‌گیری احساسات، خاطره و تجارب افراد در فضا ارتباطی تنگاتنگ دارد. در این پژوهش تلاش شد تا نقش این میراث صنعتی (کوره‌های آجرپزی) در ارتقای ویژگی‌های کیفی مبادی ورودی شهر همدان تبیین و بررسی شود. در این راستا مشخص شد که این میراث ارزشمند بیشترین نقش را در حوزه درونی و کمترین نقش را در حوزه بیرونی دارند. در حوزه درونی این میراث گرانبها در تمامی ویژگی‌های کیفی، همان طور که در جدول ۴ مشخص شده است،

تاثیر شایانی داشته و در حوزه بیرونی کمترین تاثیر را در ویژگی‌های زیبایی‌شناختی از خود بروز می‌دهند. یکی از جنبه‌های مهم هویت معماری تصویر ذهنی است که مخاطب از طریق تجربه فضایی و دید بصری خود برداشت می‌نماید. این تصویر ذهنی به شدت وابسته به عناصر و نشانه‌هایی است که به درک افراد از محیط کمک کرده و موجب خوانایی و آدرس‌پذیری بیشتر و هویت‌بخشی در ذهن مخاطب می‌شود. این نمادها و نشانه‌ها می‌توانند مصنوعی یا طبیعی بوده که در این پژوهش نمادهای مصنوعی و انسان‌ساخت میراث صنعتی معماری مدنظر قرار گرفت که حس خاصی از معنا و هویت را در مبادی ورودی شهر همدان به مخاطب القا می‌نمایند.

جدول ۴) مصداق نقش و جایگاه کوره‌های آجرپزی در ارتقای کیفی سلسله‌مراتبی مبادی ورودی شهر همدان

ویژگی‌های کیفی	حوزه بیرونی (ورود ادراکی)	حوزه میانی (ورود بصری)	حوزه درونی (ورود فیزیکی)
فعالیتی-کارکردی			
اهمیت کارکردی		فعالیت‌های صنعتی ارزشمند و خدمات به روستاهای اطراف	خدمات‌رسانی کوره‌های آجرپزی در قالب فضاهای گردشگری-توریستی
جذب گردشگر			حفظ بناهای معماری (کوره‌های آجرپزی) هویت‌ساز
زیبایی‌شناختی			
کالبدی- فضایی			
تمایز فرمی			
عناصر نمادین (نشانه‌ای)	دیده‌شدن عناصر بصری نمادین کوره‌های آجرپزی در دوردست‌ها در به‌منظور دعوت‌کنندگی		عناصر میراثی کوره‌های آجرپزی و تناسب با معماری بومی دعوت‌کنندگی نشانه‌ها و عناصر کالبدی- میراثی کوره‌های آجرپزی به درون شهر آماده‌شدن برای مواجهه با بافت سنتی شهری
سلسله‌مراتب، تنوع و توالی			
ادراکی-بصری			
پذیرندگی	رویت‌پذیری اولین نشانه‌های هویت‌ساز کوره‌های آجرپزی	پذیرندگی فضایی از طریق پیوستگی بصری عناصر هویت‌ساز وجود بناهای میراثی کوره‌های آجرپزی با هویت در راستای تقویت خاطره جمعی	دعوت‌کنندگی کالبدی- فضاهای اطراف به داخل شهر
خوانایی			عناصر میراثی ارزشمند در محیط
هویت			ایجاد هویت مکان در فضای ورودی
منظر انگاشته			حفظ کالبد هویت‌ساز شهری
حس مکان			حفظ میراث صنعتی از طریق تغییر کاربری
زیست‌محیطی			
پایداری		استفاده از الگوهای هویت‌ساز معماری بومی و حفظ و تاکید بر آنها	حضور عناصر طبیعی در راستای تقویت عناصر کالبدی کوره‌های آجرپزی و تاکید بر آنها

تشکر و قدردانی: با سپاس از سردبیر و مدیریت محترم مجله نقش جهان.

تأییدیه اخلاقی: موردی از سوی نویسندگان ذکر نشده است.

تعارض منافع: موردی از سوی نویسندگان ذکر نشده است.

سهم نویسندگان: گلاره شاه‌حسینی (نویسنده اول)، نگارنده مقدمه/پژوهشگر اصلی/نگارنده بحث (۵۰٪)؛ محمد مهدی مولایی (نویسنده دوم)، روش‌شناس/تحلیلگر آماری (۵۰٪).

منابع مالی: موردی از سوی نویسندگان ذکر نشده است.

منابع

- 1- Daneshpour A, Mastiani M. Preparation of design strategies for cities entry with approach of perception-visual qualities (Case study: Southeast of Tehran metropolis entry). *Iran Assoc Archit Urban*. 2014;5(7):5-22. [Persian]
- 2- Shieh E, Behzadfar M, Namdarian AA. Theoretical framework codification for urban scape using "the production of space" theory and influential forces on scape. *Motaleate Shahri*. 2017;6(24):81-94. [Persian]
- 3- Torabi Z, Sima Y. Urban entrance design with the approach of giving Identity to urban space (Case study: East entrance of Zanjan city). *Urban Manag*. 2014;13(36):83-104. [Persian]
- 4- Rahimion AA. The quest for urban identity through using natural elements in cities (Case study: City of Hamadan, Iran). *Hoviatshahr*. 2011;5(9):93-104. [Persian]
- 5- Hanachi P. Experience in the reuse of industrial architecture heritage. *Sanaat*. 2014 Summer:6. [Persian]
- 6- Mahdavinejad MJ. Wisdom of Islamic architecture searching for the profound spiritual construction of Islamic architecture of Iran. *Honar Ha Ye Ziba*. 2004;19(19):57-66. [Persian]
- 7- Mengüşoğlu N, Boyacıoğlu E. Reuse of industrial built heritage for residential purposes in Manchester (1). *METU JFA*. 2013;30(1):117-38.
- 8- Mahdavinejad MJ, Mansouri Majomerd P. Entrance of modernizing currents into Iran contemporary architecture. *J Stud Iran Islam City*. 2015;6(21):19-30. [Persian]
- 9- Hanachi P, Diba D, Mahdavinejad MJ. Protection and development in Iran, analysis of restoration experiences in valuable context of Iran historic cities. *Honar Ha Ye Ziba*. 2008;32(32):51-60. [Persian]
- 10- Mahdavinejad MJ, Didehban M, Bazazzadeh H. The heritage of contemporary architecture and industrial identity in historical contexts (Case study: Dezful city). *J Stud Iran Islam City*. 2016;6(22):41-50. [Persian]
- 11- White ET. Path, portal, place: Appreciating public space in urban environments. Melbourne: Architectural Media; 1999.
- 12- Gharib F. Organizational principles and urban design criteria for cities entrance. *Honar Ha Ye Ziba*. 2003;15(15):28-41. [Persian]
- 13- Nasar JL. Urban design aesthetics: The evaluative qualities of building exteriors. *Environ Behav*. 1994;26(3):377-401.
- 14- Golkar K. Constructive components of urban design quality. *Soffeh*. 2001;(32):38-65. [Persian]
- 15- Minooei Sh, Bazargani R, Ebrahimi M. Investigating readability factors of Iran cities entrance, case study: Zanjan city. 6th National Conference on Urban Planning and Management with Emphasis on the Elements of Islamic City. Mashhad: Islamic City Council of Mashhad; 2014. [Persian]
- 16- Bagheri H, Hamzenejad M. Upgrading of entrance identity of Tehran metro stations with cultural semiology. *Hoviatshahr*. 2015;9(22):63-74. [Persian]
- 17- Noghsan Mohammadi MR, Risman Baf P. The policies of entrance design of Iranian city, affected by entrance of old dwellings. *J Stud Iran Islam City*. 2015;5(19):41-54. [Persian]
- 18- Rapoport A. The meaning of the built environment: A nonverbal communication approach. 1st Edition. Habib F, translator. Tehran: Urban Processing and Planning Co; 2005. [Persian]
- 19- Fakouhi N. Urban anthropology. Tehran: Ney; 2004. [Persian]
- 20- Lynch K. The image of the city. Cambridge Press; 1960.
- 21- Ablaghi A, Porjohari AH. Entrance to cities, formulation of organizing principles and criteria for to retrieve a forgotten urban space. *Abadi*. 2007;(53):66-75. [Persian]
- 22- Johari F, Pourjafar M, Masnavi M, Ranjbar E. Evaluation of the interface areas of the cities' entrances based on the quality standards, case study: the surrounding region of the old core of the city of Karaj. *Armanshahr Archit Urb Dev*. 2013;5(9):187-99.
- 23- Mirgholami M, Shahanaghi AW, Robati MB. Urban semiotics and its role in legibility and identification of environment (Case study: Nazi Abad neighborhood). *Naqshejahan*. 2013;3(1):31-42. [Persian]
- 24- Abbaszadegan M. The method of space syntax in the urban design process with a look at Yazd city. *Urban Manag*. 2002;(9):64-75. [Persian]
- 25- Hassani EM, Toghraei A, Mirgholami M. Legible urban landmarks: a typological approach (case study: vali'asr street in Tehran). *Hoviatshahr*. 2016;10(1):61-74.
- 26- Asefi M, Radmehr M. Improvement of skeletal heritage, in the field of technical and architectural restoration, with the approach of understanding the two perspectives. *J Stud Iran Islam City*. 2014;4(16):29-41. [Persian]
- 27- Bullen PA, Love PED. The rhetoric of adaptive reuse or reality of demolition: Views from the field. *Cities*. 2010;27(4):215-24.
- 28- Abbaszadeh M, Mohammad Moradi A, Soltanahmadi E. The role of architectural and urban heritage values in cultural tourism development, case study: The historical fabric of Urmia. *Motaleate Shahri*. 2015;4(14):77-90. [Persian]
- 29- Bullen P, Love, L. A new future for the past: a model for adaptive reuse decision-making. *Built Environ Proj Asset Mana*. 2011;1(1):32-44.
- 30- Yang HS. A study on preservation, restoration and reuse of the industrial heritage in Taiwan: The case of Taichung creative cultural park. *TICCIH Congress 2012: XVth International Congress of the International Committee for the Conservation of the Industrial Heritage*. Taoyuan City: Chung Yuan Christian University; 2013. p. 138-52.
- 31- Mahdavinejad MJ, Saadatjoo P. Search for identity in contemporary architecture of Islamic countries (Case study: Saudi Arabia). *J Res Islam Archit*. 2014;1(3):75-92. [Persian]