

بازطراحی بوستان های محله ای با تأکید بر توسعه روابط اجتماعی میان ساکنان محله*

کیانوش سوزنچی^۱، سارا تریوه^۲

چکیده

طراحی و احداث بوستان های محلی، به عنوان بخشی از فضای سبز شهری، از موضوعات مهم در طراحی و برنامه ریزی شهرهای معاصر هستند. مطالعات نشان می دهند؛ در کشورهای درحال توسعه مانند ایران، توجه به بوستان های محلی بیشتر با هدف تأمین حداقل فضای سبز مورد نیاز برای شهرها صورت می پذیرد؛ اما مسئله اصلی اینجاست که با وجود اثرگذاری این بوستان ها بر نوع و کیفیت روابط میان شهروندان، کیفیت و چگونگی این تأثیرات در طراحی بوستان ها به دقت تبیین نمی شوند. از این رو، پرسش های این پژوهش عبارتند از: ۱- بوستان های محلی چه ارتباطی با کیفیت روابط اجتماعی در محله ها دارند؟ ۲- چگونه می توان با استفاده از ظرفیت های فضاهای سبز محلی به توسعه روابط محله ای پرداخت؟ برای پاسخ گویی به سؤالات تحقیق، از روش تحقیق توصیفی - تحلیلی و از راهکارهای ترکیبی استفاده شده است. برای تحلیل ابعاد مختلف این مسئله، دو نمونه از بوستان های شهری موفق در یک کشور توسعه یافته و یک نمونه بوستان محلی در ایران انتخاب شده اند. در این پژوهش ضمن تحلیل کیفیت عملکرد این بوستان ها در فضای شهری، کوشش شده است جنبه های مختلف تأثیرگذاری این بوستان ها بر روابط محله ای استخراج شود و براین اساس، راهکارهایی برای طراحی بوستان های محلی در کشورهای درحال توسعه مانند ایران پیشنهاد شود.

کلیدواژه ها: روابط اجتماعی، بوستان محلی، فضای سبز شهری.

* این مقاله برگرفته از پایان نامه کارشناسی ارشد سارا تریوه با عنوان "بازطراحی بوستان های محله ای با تأکید بر توسعه روابط اجتماعی میان ساکنان محله" در دانشکده هنر دانشگاه تربیت مدرس است.

۱. استادیار شهرسازی، دانشکده هنر و معماری، دانشگاه تربیت مدرس، استان تهران، شهر تهران. (نویسنده مسئول)

Email: suzanchi@modares.ac.ir

۲. دانشجوی کارشناسی ارشد معماری منظر دانشکده هنر و معماری، دانشگاه تربیت مدرس، استان تهران، شهر تهران.

Email: Tariveh_s@yahoo.com

مقدمه

طی نیم قرن فضاهای شهری، به‌ویژه محله‌های مسکونی در سیر تحول و فرایند تکوین خود و به تبع جریان‌های ناشی از اندیشه جهانی‌شدن، دستخوش دگرگونی‌های شگرفی شده‌اند. در این جریان، گسترش شهرنشینی به حدی است که با ایجاد وضعیت مخاطره‌آمیز و آسیب‌پذیر برای جوامع روبه توسعه موجب گسستن ارتباط میان انسان و محیط زندگی او شده است. شکاف موجود، مقدمه جدایی مکانی است و شکل‌گیری فضاهای عاری از پیوستگی‌های اجتماعی را تشدید نموده است. درواقع با توجه به تمامی پیشرفت‌های قرن حاضر، در کشورهای درحال توسعه مانند ایران و بویژه در کلان‌شهری مانند تهران، فقدان این عنصر حیات‌بخش در زندگی اجتماعی انسان‌ها، بیش از هر زمان دیگری موجب افول کیفیت زندگی شهری شده است. در این پژوهش سعی شده است، مراکز محلات قدیم در کالبد بوستان‌های محلی احیا شوند و راهکارهایی برای استفاده از ظرفیت‌های فضاهای سبز محله‌ای برای توسعه روابط و تعاملات اجتماعی در سطح محله‌ها ارائه شود. به این منظور، ابتدا تأمین شرایط لازم برای جذب و حضور مردم در پارک‌های محلی و همچنین افزایش مدت زمان حضور آن‌ها در پارک و سپس اعمال تدابیر لازم برای افزایش تعاملات بین افراد ضروری است.

نقش و اهمیت فضای سبز در زندگی شهری

یکی از معیارهای ارزیابی کیفیت محیط هر شهر، وجود فضاهای سبز عمومی است؛ فضاهایی که شهروندان بتوانند با ایمنی و آسایش‌خاطر با هم به گفتگو بپردازند. اهمیت این مسأله تا حدی است که امروزه توجه به فضاهای سبز شهری و اعمال سیاست‌هایی که مردم شهرها را از مشکلاتی مانند یأس و ناامیدی برهانند و باعث ارتباط با فضاهای سبز و محیط گردند، از مهم‌ترین وظایف نهادهای شهری است. درواقع از جمله شاخص‌های مهم توسعه پایدار، برنامه‌ریزی هوشمندانه اوقات فراغت بوده که در این زمینه، نقش فضاهای سبز بسیار مهم است. (صالحی فرد و حسن آبادی، ۱۳۸۹)

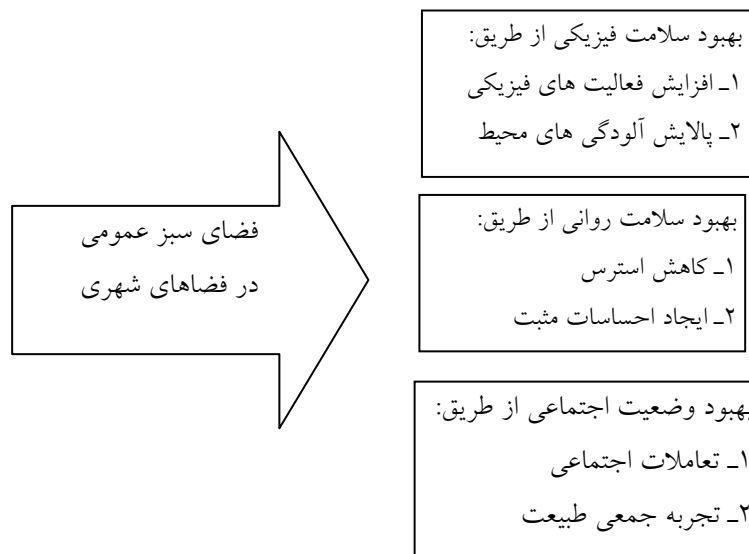
اگر تا دیروز محله‌ها، چهارسوق‌ها، گرمابه‌های عمومی، مساجد و... زمینه‌ساز روابط دوستی و همسایگی بین افراد و خانواده‌ها بودند، امروزه در کنار آن‌ها و یا با کاهش و محو نقش اجتماعی آن‌ها، پارک‌ها و به‌خصوص بوستان‌های محلی، زمینه‌ساز آغاز، تحکیم و استمرار روابط دوستی و همسایگی بین افراد محل هستند. بوستان‌های محلی، مکان آشنایی و تعامل گروه‌ها و اقشار مختلف اجتماعی با یکدیگر هستند (مهدویان، ۱۳۸۰، ۲۶۰). فضاهای سبز مناسب در محله‌ها می‌توانند به‌عنوان مرکز محله، بستری برای تعاملات اجتماعی مثبت غیررسمی فراهم کنند. (Groenewegen et al, 2006, 3). درواقع پارک، به‌عنوان عرصه‌ای برای حضور مردم و گره محلی، مکانی برای مکث است که تجلی‌گاه شخصیت اجتماعی ساکنان محله است. فضای پارک‌های محلی، عرصه‌ای برای زندگی انسان‌ها بین ساختمان‌ها، فعالیت‌های روزانه، پیاده‌روی، توقف‌های کوتاه و روابط اجتماعی ساده است.

عملکردهای فضای سبز شهری

فضاهای سبز شهری با عملکردهای مختلف خود، در ارتقای کیفیت ابعاد مختلف زندگی شهروندان تأثیرگذارند. فضای سبز، سهم مهمی در پایداری شهر دارد. به‌طورکلی عملکردهای فضای سبز

عبارتند از: عملکرد زیست محیطی، عملکرد کالبدی، عملکرد اجتماعی- فرهنگی، ارتقای سلامت جسمی و روانی و عملکرد اقتصادی. در ادامه به بررسی دو عملکرد عمده فضای سبز شهری پرداخته خواهد شد (نمودار ۱).

نمودار ۱. اثر مناظر و چشم اندازها بر بهبود سلامتی



منبع: Abraham, 2009

اثرات مثبت فضای سبز شهری بر سلامتی

فضای سبز از دو جنبه جسمی و روحی بر سلامتی افراد تأثیرگذار است. فضای سبز در نزدیکی محل سکونت، فعالیت های فیزیکی را به صورت منظم افزایش می دهد (Abraham, 2009). همچنین فضای سبز از طریق پالایش آلودگی هوا و دیگر فواید زیست محیطی خود، تأثیر قابل توجهی بر سلامتی انسان می گذارد. علاوه بر آن، فضاهای سبز از طریق ایجاد آرامش روحی و روانی، کاهش استرس، کاهش احساس تنهایی و افزایش امید به زندگی در کاهش اثرات سوء شهرنشینی بر روح و روان انسان ها مؤثر هستند.

عملکرد اجتماعی - فرهنگی فضای سبز شهری

ارزش های فرهنگی هر جامعه ای ضمن شکل گیری روابط اجتماعی افراد پدید می آیند. در بسیاری موارد، پایداری ساختارها سبب پایداری روابط اجتماعی می گردند (توسلی، ۱۳۶۲، ۹۰). فضاهای سبز شهری می توانند به عنوان بسترهای مناسبی برای توسعه روابط اجتماعی و ارتقای ارزش های فرهنگی جامعه استفاده شوند. عملکردهای اجتماعی- فرهنگی فضای سبز شهری به شرح زیر است: (صالحی فرد، خاکپور و غیره، ۱۳۸۹، ۶۱-۶۰) ۱- کسب و شناخت برخی از شاخص های اجتماعی (هنجارها، ارزش ها، خرده فرهنگ ها و...); ۲- اجتماعی شدن افراد و پیدا کردن دوستان جدید و پر کردن تنهایی; ۳- گسترش فرهنگ شهری و حقوق شهروندی; ۴- شکل گیری انجمن های هنری، ورزشی، فرهنگی در قالب NGOها; ۵- برگزاری دوره های آموزشی، تحقیقاتی، جشنواره ها، شب شعرها و ... ۶- انتشار افکار و عقاید ارزشی (ارزش های فرهنگی، خرده فرهنگ ها و...)

روابط اجتماعی

کنش اجتماعی، ساده‌ترین عنصر زندگی مشترک انسانی است. کنش اجتماعی، سلسله حرکات بارزی است که انسان برای دستیابی به هدفی نسبت به انسانی دیگر انجام می‌دهد. افراد نیاز ذاتی به برقراری رابطه اجتماعی دارند و به همین دلیل موقعیت‌هایی فراهم می‌آورند تا بتوانند رابطه اجتماعی را تجربه کنند (طالبی، ۱۳۸۳، ۱۶۲). رابطه متقابل اجتماعی برای پاسخ به نیازهای انسان به پیوندجویی و احساس تعلق به مکان، یک ضرورت محسوب می‌شود. فعالیت‌هایی مانند تعامل با دیگران و مشاهده فعالیت‌های مردم، با ایجاد زمینه‌های اجتماع‌پذیری، به رشد فردی انسان کمک می‌کنند (لنگ، ۱۳۸۳، ۱۸۷).

پایداری و پایداری اجتماعی

توسعه پایدار رویکردی جامع به بهبود کیفیت زندگی انسان‌ها برای تحقق رفاه اقتصادی، اجتماعی و محیطی سکونتگاه‌های انسانی است. در این میان فضاهای سبز شهری، به‌ویژه بوستان‌های محلی، در هر دو حوزه زیست‌محیطی و اجتماعی سهم مهمی دارند. یکی از ابعاد مهم توسعه پایدار، پایداری اجتماعی است. مفهوم پایداری اجتماعی، اغلب با ابعاد کیفی همگام است و با مفاهیمی چون «زندگی انسانی» و «احساس رفاه» ارزیابی می‌شود. پایداری اجتماعی به معنای حفظ و بهبودبخشی سرمایه اجتماعی؛ یعنی شکل‌دهی جوامع همگن و یکپارچه با منافع متقابل، دارای تعامل و ارتباط میان گروه‌های مردمی، جامعه دارای احساس ترحم و صبوری، قابلیت انعطاف و تابع عشق و وفاداری است، که گاه با سرمایه اخلاقی نیز همراه می‌شود (پورطاهری، ۱۳۸۸).

آثار توسعه روابط اجتماعی

توسعه روابط و تعاملات اجتماعی آثار مثبت فراوانی به همراه دارد که در ادامه به دو اثر شاخص و مهم آن، تولید سرمایه اجتماعی و ایجاد حیات جمعی پرداخته می‌شود.

حیات جمعی: حیات جمعی فرصتی برای رها شدن از تنش‌های زندگی روزمره، گذراندن اوقات فراغت، تعاملات اجتماعی و گردهمایی افراد و گروه‌های مختلف و بستری برای حضور و آزادی بیان در فضا است. حیات جمعی در فضاهای عمومی در گرو ترویج تعاملات اجتماعی، جذب افراد و گروه‌های مختلف، امنیت اجتماعی و در نتیجه ترغیب به افزایش تحمل گروه‌های مختلف در فضا، جامعه‌پذیری بیشتر و ایجاد فضایی فعال و سرزنده است. تعامل اجتماعی و برقراری ارتباط، می‌تواند یک موضوع فیزیکی، یک نگاه، یک مکالمه بین افراد باشد که خود مستلزم تعریف رویدادها و فعالیت‌های متناسب و در نتیجه نقش‌پذیری مردم در فضا و عضویت آن‌ها در گروه‌ها و شبکه‌های اجتماعی است (دانشپور و چرخچیان، ۱۳۸۶، ۲۲).

سرمایه اجتماعی: جیمز کلن در کتاب خود با عنوان «بنیان‌های نظریه اجتماعی» سرمایه اجتماعی را از طریق کارکردش تعریف می‌کند. از نظر وی «سرمایه اجتماعی منبعی اجتماعی - ساختاری است که دارایی و سرمایه افراد محسوب می‌شود». این دارایی شیء واحدی نیست، بلکه ویژگی‌هایی در ساختار اجتماعی است و باعث سهولت بیشتر ورود افراد در کنش اجتماعی است. امروزه در مباحث نظری، میزان و نحوه تعامل کنشگران، سرمایه اجتماعی به‌شمار می‌آید (پیراهری، ۱۳۸۸، ۱۱۱-۱۱۲). سرمایه اجتماعی به‌طور مشخص، ثقل/ محور روابط اجتماعی افراد

است. سرمایه اجتماعی، مفهومی چند بعدی است که «کمیت» و «کیفیت» روابط اجتماعی دو بعد اصلی آن هستند (ملا حسنی، ۱۳۸۸، ۹۷-۱۰۲). یکی از ویژگی های متمایزکننده سرمایه اجتماعی از دیگر دارایی ها این است که این سرمایه با مصرف از بین نمی رود، بلکه تقویت نیز می گردد و هدف نهایی توسعه محله ای پایدار ارتباط میان سرمایه های اجتماعی و کالبدی است (هودسنی، ۱۳۸۴، ۲۶-۲۷).

ویژگی مهم سرمایه اجتماعی آن است که اساساً خاستگاه آن محله و حاصل روابط اجتماعی در سطح محله است، و همه افراد محل توانایی ایجاد چنین سرمایه ای را دارند. این سرمایه با تأثیرگذاری بر بافت اجتماعی محله به تسهیل کنش های جمعی و مشارکتی، همکاری اجتماعی، بردباری اجتماعی، وفاق و انسجام اجتماعی، کنترل اجتماعی و در نهایت تثبیت نظم اجتماعی در سطح محله کمک می کند (ملا حسنی، ۱۳۸۸، ۱۰۰-۱۰۱).

فواید ایجاد حیات جمعی و تولید سرمایه اجتماعی در محله

ایجاد حیات جمعی و تولید سرمایه اجتماعی، پیامدهای مثبت فراوانی به همراه دارد (نمودار ۲). این پیامدها، به شرح زیر هستند:

شکل گیری خاطره جمعی: شکل گیری خاطرات جمعی، در قلمرو سکونتگاه جمعی، یعنی شهر و محله های آن امکان پذیر است. شهری که بستر مناسب برای وقوع رویداد و تعامل اجتماعی باشد، توان بیشتری برای انباشت لایه های مختلف خاطرات جمعی خواهد داشت (میرمقتدایی، ۱۳۸۸، ۷-۸). انتقال فرهنگ و ایجاد فرصت های فرهنگی: محله های شهری از گذشته از کانون های شکل گیری هویت فرهنگی و تعلق اجتماعی هستند. ارزش ها و هنجارهای محله ای، اساس شکل گیری هویت فرهنگی است و پیش نیاز تقویت و بلوغ این هویت فرهنگی، رشد روابط اجتماعی چهره به چهره و تقویت حس تعلق اجتماعی است.

ایجاد حس تعلق به محله و اجتماع: توجه به مفهوم همسایگی و همسایه بودن از مهم ترین راهکارهای پاسخ گویی به خواست انسانی در ارتباط با نیاز به وابستگی است. به همین دلیل، توسعه اجتماعی و کالبدی واحدهای همسایگی و تقویت زندگی اجتماعی در محله از طریق تماس چهره به چهره باعث ایجاد هویت و احساس تعلق به مکان خواهد شد (مطلبی، ۱۳۸۳، ۱۰۹-۱۱۰). ایجاد هویت فردی و جمعی: رفتارهای جمعی، محصول ویژگی های اجتماعی و فرهنگی غالب است. فرد با حضور و رشد یافتن در جمع، علاوه بر هویت فردی، دارای منزلت اجتماعی و روابط مشخصی با دیگران می شود و با گرفتن عناصر مشترکی که فرهنگ خوانده می شوند، هویت جمعی می یابد و با آن ها دارای تاریخ مشترک می شود (نوذری، ۱۳۸۳، ۵۴).

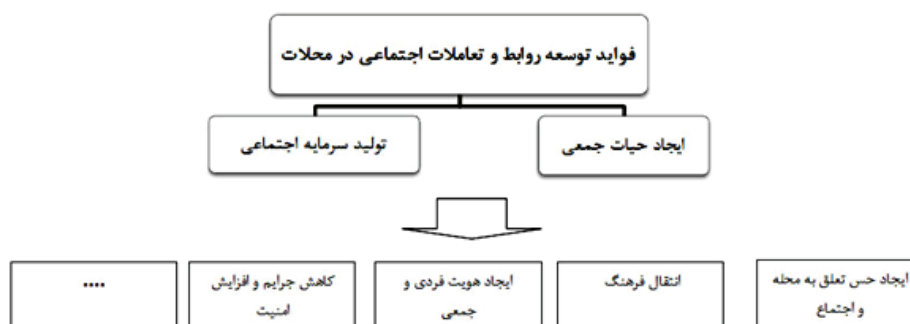
فعالیت داوطلبانه و مشارکت اجتماعی: مشارکت اجتماعی حد والای داشتن تعاملات اجتماعی است، که در آن افراد با داشتن حس تعلق به اجتماع، یکدیگر را در هدف و سرنوشت خویش سهیم می دانند و لذا برای انسجام و پایداری اجتماع تلاش می کنند (توسلی، ۱۳۶۲، ۸۴).

افزایش بهداشت و سلامت عمومی: سازمان جهانی بهداشت، ارتقاء سلامت را در برگیرنده آسایش روانی و جسمانی و رفاه اجتماعی به منظور تحقق توانایی های فرد، به وجهی که فرد بتواند با فشارهای روانی، اجتماعی، اقتصادی متعارف زندگی روبرو شود و با بهره وری به گونه ای مؤثر به کار و کنش اجتماعی بپردازد تلقی می کند. این هدف کلان بدون ارتقای دیگر ابعاد زندگی اجتماعی در شهر، به وجه مطلوب محقق نمی شود (صادقیان، ۱۳۸۳، ۱).

توسعه اقتصاد محلی و جذب سرمایه گذاری اقتصادی: شرط لازم رونق کسب و کارهای کوچک موجود در محله، حضور فعال شهروندان در محله است. این حضور شهروندان با ایجاد فرصتی برای فروش کالاها و مبادلات اقتصادی سبب توسعه اقتصاد محلی، یعنی تجارت‌های خرد، محقق می‌شود.

کاهش جرایم و افزایش امنیت: امنیت مطلوب در محله‌های مختلف، بدون مشارکت مؤثر شهروندان و همکاری آن‌ها با نهادهای مسئول به‌طور شایسته تأمین نمی‌شود. روابط اجتماعی پیوسته میان ساکنان محله، به نوعی نظارت مؤثر بر انواع فعالیت‌ها را فراهم می‌آورد.

نمودار ۲. فواید توسعه روابط و تعاملات اجتماعی در محله‌ها



منبع: نگارندگان

محله به‌عنوان یکی از مهم‌ترین بسترهای کالبدی شکل‌گیری روابط اجتماعی

طبق بررسی‌های انجام شده، «حیات جمعی» و «سرمایه اجتماعی» به‌عنوان عناصر اصلی زندگی اجتماعی، محصول ایجاد و توسعه روابط و تعاملات اجتماعی میان افراد و از مهم‌ترین عوامل مؤثر در توسعه روابط اجتماعی وجود بستر و زمینه برای شکل‌گیری تعامل است. شرایط لازم برای چنین روابطی، بیش‌تر در محله‌ها و مجاور فضاهای مسکونی برقرار می‌شود. محیط زندگی انسان، «محله»، به‌عنوان اولین نهاد اجتماعی که پس از خانواده، فرد به درون آن پا می‌گذارد، از بسترهای مهم شکل‌گیری روابط اجتماعی است. در این میان عرصه‌های عمومی محلی همچون مراکز محله‌ها، به‌عنوان فضای جمعی و نقاط کانونی، نقش اساسی در توسعه‌ی روابط اجتماعی مردم در مقیاس محله ایفا می‌کنند.

• اولویت فضاهای سبز عمومی به فضاهای عمومی درون محله‌ای

علاوه بر موارد ذکر شده درباره نقش و اهمیت فضای سبز در زندگی شهری، محیط‌های طبیعی می‌توانند به‌عنوان قلمرو تجربه‌های فعال، حسی از رقابت، صمیمیت و ... را میان اهالی محل ایجاد کنند (Chiesura, 2004, 130). این فضاها با مطلوبیت خود و اثرگذاری بر ذهن انسان، سرزندگی محله را تأمین می‌کنند. وجود گیاه، درخت و به‌طور کلی عناصر طبیعی در فضاهای عمومی، افراد را به حضور در این فضاها تشویق می‌کند. تحقیقات نشان داده است میان استفاده از فضاهای عمومی و مدت حضور افراد در این فضاها با تعداد و نحوه قرارگیری درختان رابطه مستقیم وجود دارد. حضور درختان، استفاده از فضاهای عمومی را چند برابر می‌کند؛ بنابراین وجود فضای سبز، با بالا بردن استفاده از فضاهای عمومی و حضور مردم، موجب افزایش همبستگی اجتماعی در محله می‌شود (Mass, et al, 2009, 587).

بررسی نمونه‌های تحقیق

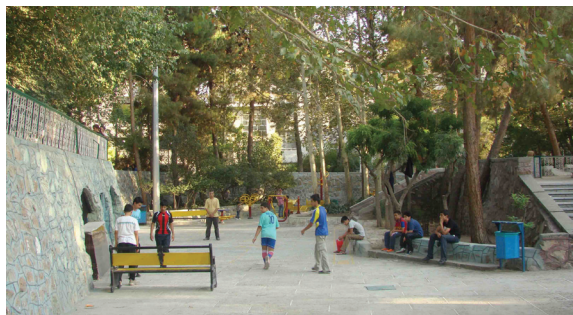
نمونه‌های این پژوهش، به صورت هدفمند از میان الگوهای شاخص طراحی بوستان‌های شهری در داخل و خارج از ایران، انتخاب شده‌اند. از میان بوستان‌های محلی شهر تهران، بوستان شفق و از میان نمونه‌های مشهور خارجی، پارک‌های گرین‌اکر و واشینگتن در شهر نیویورک بررسی شدند؛ تا ضمن معرفی آن‌ها به عنوان نمونه‌های موفق ساخته شده، با تحلیل و بررسی دلایل موفقیت آن‌ها در جذب افراد به فضای پارک، و تکمیل این راهکارها در ادامه پژوهش، الگویی برای تبدیل بوستان‌های محلی به عرصه حیات جمعی در سطح محله ارائه شود.

بوستان شفق - تهران (بررسی ویژگی‌های شاخص)

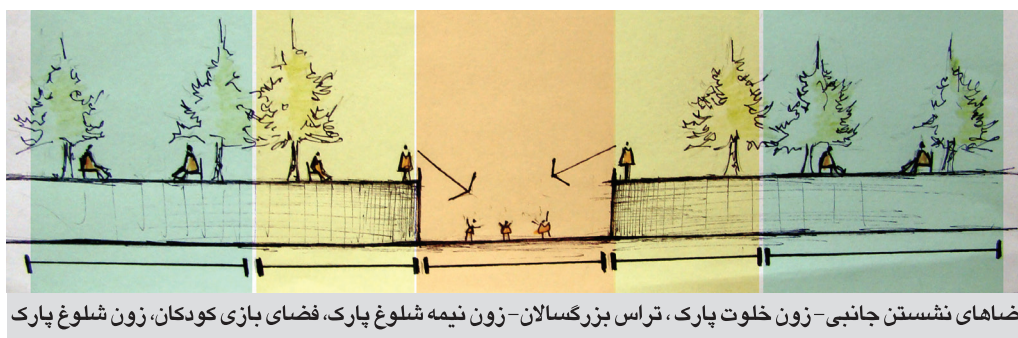
بوستان شفق با مساحتی در حدود ۸/۱ هکتار در محله یوسف‌آباد، منطقه ۶ شهرداری تهران و در یک بافت مسکونی واقع شده است. مهم‌ترین ویژگی‌های شاخص این بوستان در بررسی‌های به عمل آمده به شرح زیر هستند:

سهولت دسترسی به پارک: فاصله مناسب پارک از خیابان اصلی و فرعی و سهولت دسترسی به آن، عامل مهمی در جذب افراد به پارک محسوب می‌شود

تفکیک فضاهای ساکت و شلوغ: طراحی بوستان شفق به گونه‌ای است که پارک دارای سه زون مشخص: شلوغ (فضاهای بازی)، نیمه‌شلوغ (تراس بزرگسالان مشرف به فضاهای بازی) و فضاهای خلوت و ساکت (در دو جانب مسیر اصلی) است و استفاده‌کنندگان بنا به سلیقه خود می‌توانند فضای دلخواه خود را در پارک انتخاب کنند. شکل‌های ۱ و ۲ زون‌های مختلف پارک را نمایش می‌دهند.



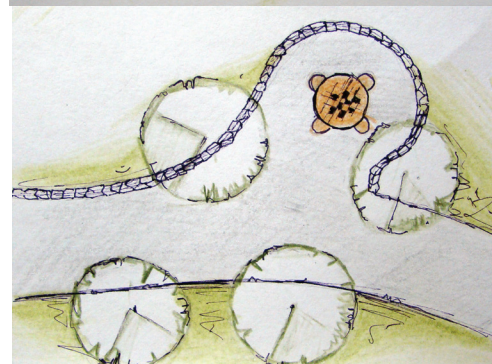
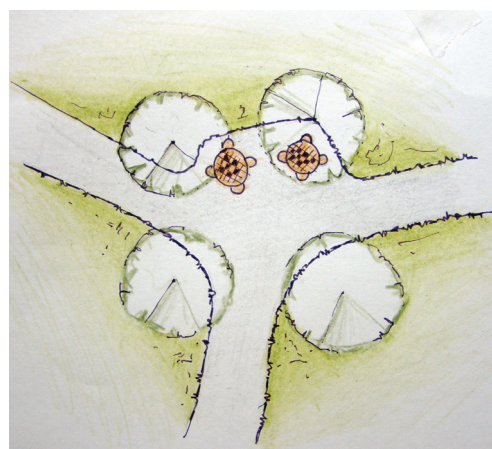
شکل ۱. فضای مخصوص بازی کودکان و فضای بزرگسالان در بوستان شفق. منبع: نگارندگان



فضاهای نشستن جانبی- زون خلوت پارک، تراس بزرگسالان- زون نیمه شلوغ پارک، فضای بازی کودکان، زون شلوغ پارک

شکل ۲. زون بندی بوستان شفق، منبع: نگارندگان

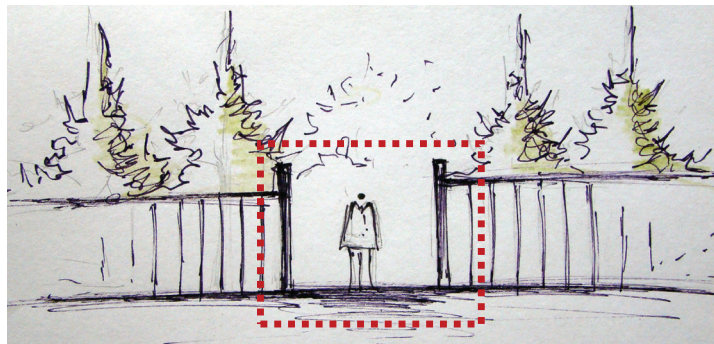
بوستان شفق فضاهای ویژه‌ای برای بازی شطرنج افراد میانسال و مسن دارد. شکل ۳، گشایش‌های فضایی را در تقاطع مسیرهای حرکتی برای ایجاد فضاهای نشستن و بازی شطرنج نشان می‌دهد.



شکل ۳. گشایش‌های فضایی در تقاطع مسیرهای حرکتی. منبع: نگارندگان

ایجاد حس تعلق برای ساکنان محل

با توجه به شکل ۴ مکان‌یابی بوستان شفق بگونه‌ای است که این بوستان در مسیر شبکه ارتباط شهری و منطقه‌ای قرار نگرفته است و هیچ رهگذری جز افراد آشنا با محل نمی‌تواند به سهولت از پارک استفاده کند و فضای پارک برای افراد محل، به مثابه فضایی خصوصی باقی می‌ماند. علاوه بر آن در بوستان شفق، برای حفظ حریم امن مراجعان از ورودی‌های منحصر و خاصی استفاده شده است که بیشتر برای مراجعان محلی شناخته شده‌اند و اندازه آن در حدی نیست که از همگان برای ورود دعوت نماید (بمانیان و همکاران ۱۳۸۸، ۴۴-۴۳). همچنین تفکیک فضایی موجود و مشخص بودن فضای مربوط به گروه‌های مختلف سنی، حس تعلق افراد به فضای پارک را افزایش می‌دهد.



شکل ۴. رعایت مقیاس محلی در طراحی ورودی‌های بوستان شفق
منبع: نگارندگان و سایت googlemap, 1390

وجود فعالیت‌های مختلف

در پارک شفق فعالیت‌های متنوعی برای گروه‌های مختلف سنی جریان دارد (شکل ۵). وجود فرهنگسرا، کتابخانه، زمین‌های بازی، میزهای پینگ‌پنگ، وسایل ورزشی و ... افراد مختلف را به فضای پارک جذب می‌کند.

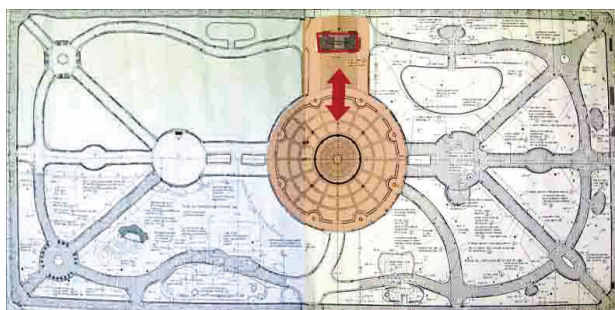


شکل ۵. فعالیت‌های مختلف جاری در بوستان شفق
منبع: نگارندگان

پارک واشینگتن (نمونه خارجی - بررسی ویژگی‌های شاخص)

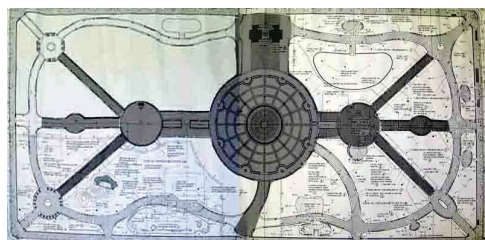
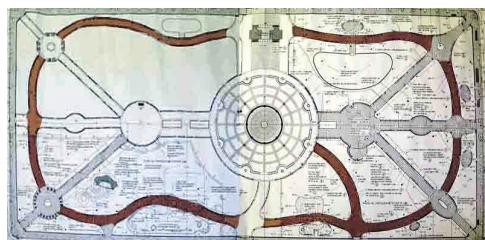
پارک واشینگتن با مساحت حدود ۳۹۵۰۰ مترمربع، یکی از مکان‌های معروف شهر نیویورک است. این پارک با استقبال ساکنان شهر و جهانگردان به عنوان فضای عمومی موفق و مکان اجتماع مردم در شهر نیویورک، شناخته شده است. مهم‌ترین ویژگی‌های شاخص پارک واشینگتن در بررسی‌های به عمل آمده به شرح زیر هستند.

وجود نقاط شاخص در پارک: آب‌نمای مرکزی و طاق‌نمای ورودی شمالی (شکل ۶)، دو ویژگی شاخص پارک واشینگتن هستند. که در محور اصلی پارک در ارتباط مستقیم با یکدیگر قرار گرفته‌اند. تعریف این دو عنصر شاخص، در ارتباط مستقیم با یکدیگر، موجب افزایش برجستگی آن‌ها شده است.

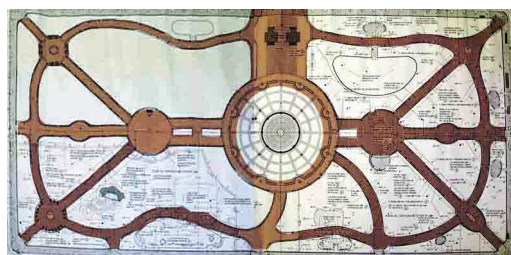


شکل ۶. آبنمای مرکزی و طاق نمای ورودی شمالی پارک واشینگتن
منبع: نگارندگان و سایت [۸] Wikipedia, 2011

مسیرهای حرکتی داخلی پارک: شکل ۷ مسیرهای حرکتی پارک واشینگتن را نمایش می‌دهد. تعریف محورهای اصلی و فرعی، تنوع در طراحی مسیرها (وجود مسیرهای مستقیم در کنار مسیرهای منحنی و پیچ‌وخم‌دار) حفظ تداوم و پیوستگی و خوانایی در طراحی مسیرها (از طریق ایجاد محورهای اصلی و فرعی، گره‌ها و فضاهای مکث مشخص و متعدد) از عناصر اصلی طراحی مسیرهای حرکتی در پارک واشینگتن می‌باشند. علاوه بر موارد ذکر شده، وجود مسیرهای پیاده‌روی مناسب در دور پارک (مانند یک حلقه گردش) افراد را به پیاده‌روی و گردش در پارک تشویق می‌کند.

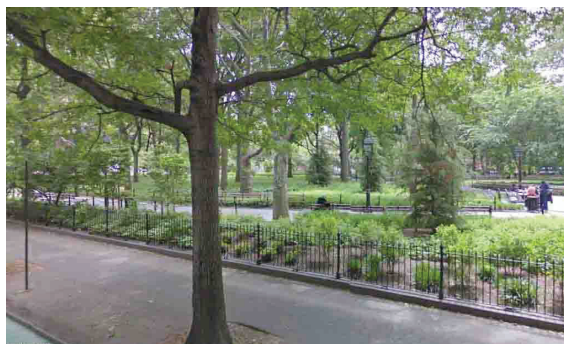


شکل ۷. مسیرهای حرکتی داخلی پارک واشینگتن، منبع: [۹] ny.curbed



ادامه شکل ۷. مسیرهای حرکتی داخلی پارک واشینگتن منبع: [۹] ny.curbed

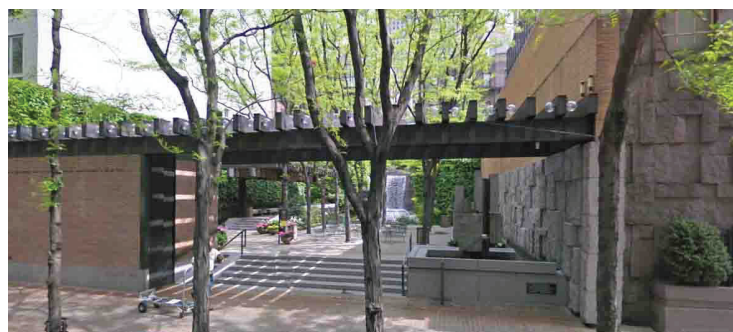
ایجاد منظر زیبا و طبیعی در پارک: بیشتر سطح پارک واشینگتن به پوشش گیاهی اختصاص داده شده است (شکل ۸ بالا) و درصد کمی از آن را سطح سخت و سنگفرش اشغال کرده‌اند. ایجاد حریم برای فضای پارک: حصارهای کوتاه و شفاف (شکل ۸ پایین) در عین ایجاد حریم برای پارک، ارتباط بصری آن را با فضای بیرون حفظ می‌کنند.



شکل ۸. منظر زیبا و طبیعی و حفظ حریم پارک از طریق ایجاد حصارهای شفاف
منبع: googlemap و wikipedia 2011

پارک گرین اکر (نمونه خارجی بررسی ویژگی‌های شاخص)

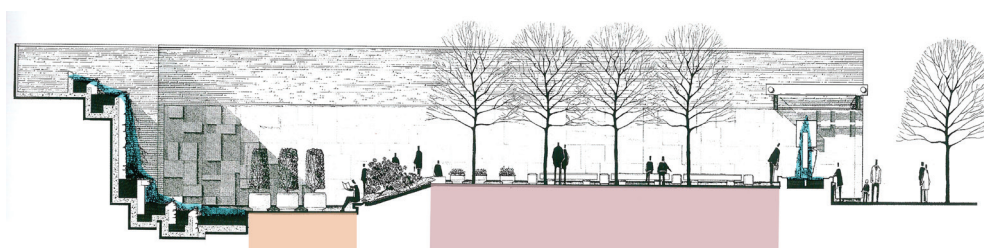
پارک گرین اکر را، گروه ساساکی، به سبک مدرن، در شهر نیویورک آمریکا در سال ۱۹۷۱ ساختند. این پارک، با مساحت بسیار کم (در حدود ۶۷۰ متر مربع، به اندازه یک زمین بازی تنیس) در میان ساختمان‌های بلند واقع شده است. (شکل ۹ پایین) (Melani, 1997, 157). ویژگی‌های شاخص این پارک کوچک به شرح زیر است:



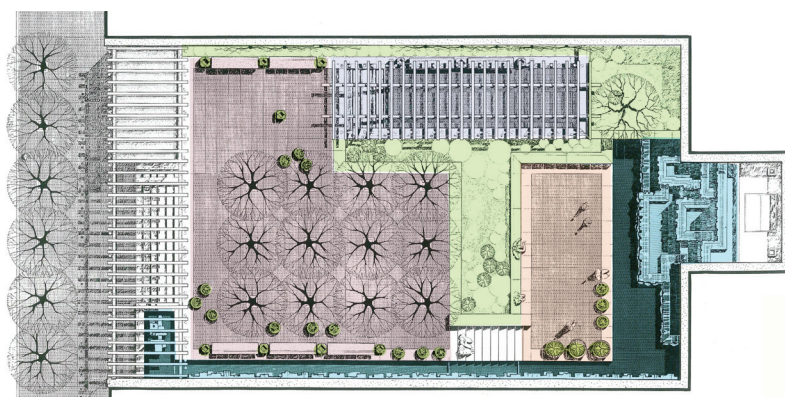
شکل ۹. موقعیت شهری و ورودی پارک گرین اکر، منبع: سایت ۲۰۱۱ googlemap

دعوت کنندگی

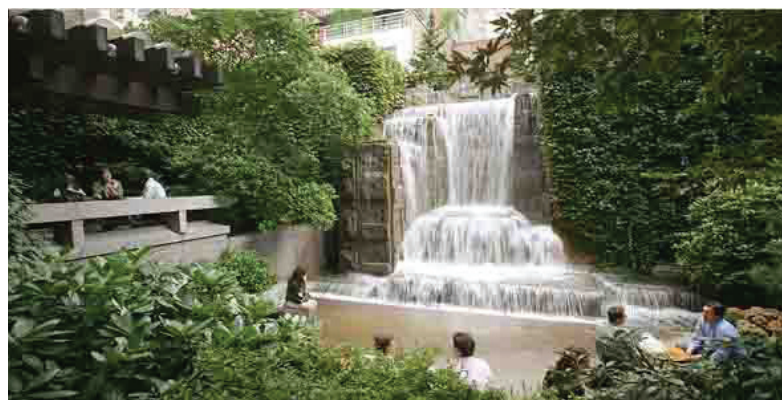
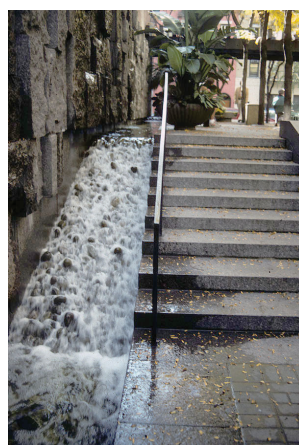
پارک گرین اکر ورودی تعریف شده (شکل ۹ بالا) مشخص و با هویتی دارد که با دعوت کنندگی زیاد، عابران پیاده را به داخل فضای پارک فرا می خواند. علاوه بر آن وجود آب- مجسمه در فضای ورودی و نهری که از ابتدای ورودی به فضای داخلی پارک روان است، و دیدن آبشار در مقابل، در ایجاد پویایی فضای ورودی و تشویق افراد برای ورود به پارک نقش قابل توجهی دارد. وجود مکان های نشستن مناسب و متنوع در پارک: مکان های نشستن در پارک گرین اکر در سه تراز مختلف طراحی شده اند. شکلهای ۱۰ و ۱۱ ترازهای مختلف فضای نشستن را در پارک نمایش می دهند. طراحی فضاهای نشستن در ترازهای مختلف، با شرایط مختلف ارتباط با آب، دیدهای متنوع و برخورداری از فضای نیمه آفتابی، نیمه سایه و سایه در فضاهای نشستن، حق انتخاب وسیعی به استفاده کنندگان این پارک کوچک می دهند.



شکل ۱۰. پلان و مقطع تراز بندی پارک گرین اکر، منبع: ۱۵۶ Melani, ۱۹۹۷



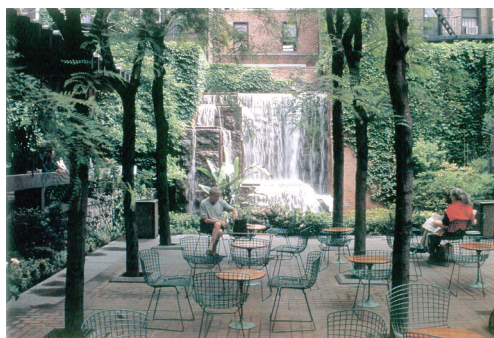
ادامه شکل ۱۰. پلان و مقطع ترازبندی پارک گریناکر منبع: Melani, 1997, 156



شکل ۱۱. ترازهای مختلف فضای نشستن در پارک گریناکر
منبع: سایت Trave, 2011 و Melani 1997, 156

جلوه‌های مختلف حضور آب در پارک: آب به شکل‌های مختلفی از جمله، آبشار بزرگ پلکانی، آبشار کوچک سرسره‌ای، جوی، نهر و آب-مجسمه در پارک نمایش داده شده و از ابتدای ورودی تا انتهای پارک در جریان است. فضای آبشار با ارتفاع ۷.۲ متر (به‌عنوان مکان کانونی قوی) با ایجاد منظر زیبا و صدای جذاب که از ایجاد آبشاری پلکانی با ارتفاع‌های مختلف پدید آمده است، در جذب افراد به پارک نقش قابل توجهی دارد.

انعطاف پذیری در طراحی: تصویر ۱۲ استفاده از صندلی ها و میزهای قابل حرکت در طراحی پارک را نمایش می دهد، این امر ضمن تأمین فضای انعطاف پذیر برای استفاده کنندگان از پارک، امکان انتخاب مکان و نحوه نشستن را به آن ها می دهد. این انعطاف پذیری، امکان شکل گیری فضاهای تجمع را در قسمت های مختلف پارک فراهم می کند.



شکل ۱۲. مبلمان قابل حرکت پارک گرین اکر، منبع: Melani, 1997, 119

تحلیل نمونه های مورد تحقیق

در نمونه های تحقیق، ویژگی های شاخص موجود بررسی شده اند، تا در مجموع، عوامل تأثیرگذار بر جذب مردم به فضاهای عمومی، افزایش مدت زمان حضور آن ها در فضا و تمایل به برقراری روابط اجتماعی بین آن ها، در سه نمونه فضای عمومی موفق و مورد استقبال مردم در نقاط مختلف جهان مشخص گردد. در نهایت شاخص های حاصل از بررسی پارک های شفق، گرین اکر و واشینگتن با یکدیگر مقایسه شدند (جدول ۱).

جدول ۱. شاخصه های موفقیت پارک های شفق، گرین اکر و واشینگتن (• نشانه قوی بودن ویژگی ذکر شده و 0 نشانه متوسط بودن آن است).

ویژگی های شاخص	بوستان شفق	پارک واشینگتن	پارک گرین اکر
سهولت دسترسی	•	•	•
دعوت کنندگی	•	•	•
وجود فعالیت های مختلف	•	•	0
توجه به عوامل بصری و ابعاد زیباشناسانه	•	•	•
ایجاد منظر زیبا و طبیعی	0	•	•
وجود مکان های نشستن متنوع و مناسب	•	•	•
تنوع فضایی	•	•	•
تفکیک فضایی	•	•	•
انعطاف پذیری در طراحی	0	•	•
ایجاد نقاط شاخص	0	•	•
تعریف حریم پارک	•	•	•

ادامه جدول ۱. شاخصه‌های موفقیت پارک‌های شفق، گرین اکر و واشینگتن (• نشانه قوی بودن ویژگی ذکر شده و 0 نشانه متوسط بودن آن است).

ویژگی‌های شاخص	بوستان شفق	پارک واشینگتن	پارک گرین اکر
مسیرهای حرکتی مناسب	•	•	•
ایجاد حس تعلق	•	•	•
خوانایی	0	•	•
امنیت	•	•	•

منبع: نگارندگان

تحلیل نتایج تحقیق

عوامل مؤثر بر شکل‌گیری روابط اجتماعی در فضاهای عمومی

عوامل گوناگونی بر شکل‌گیری روابط اجتماعی در فضاهای عمومی جوامع مختلف تأثیرگذار هستند. با توجه به تحقیقات انجام شده، چهار عامل اساسی در این زمینه مؤثر هستند که عبارتند از: ۱- ویژگی‌های فعالیتی فضای عمومی؛ ۲- ویژگی‌های کالبدی فضای عمومی؛ ۳- ساختار اجتماعی- فرهنگی جامعه؛ ۴- پیشینه فرد. و از میان چهار عامل ذکر شده، طراحان و برنامه‌ریزان محیطی در ایجاد دو عامل اول و دوم سهم مهمی دارند که در ادامه پژوهش به آن پرداخته شده است.

• **ویژگی‌های فعالیتی فضای عمومی:** فعالیت‌ها و رویدادها از مهم‌ترین کیفیت‌های فضاهای عمومی هستند (Gehl, 1987, 17). مشخصات کارکردی فضای عمومی می‌تواند بر کیفیت و کمیت جذب مردم برای توقف و تعامل در این فضاها تأثیرگذار باشد. وقوع رویدادهای خاص در فضا از قبیل نمایش‌های خیابانی، هنرهای عمومی و رخدادهایی از این قبیل، که مردم را به یکدیگر پیوند می‌دهند، به جذابیت این فضاها می‌افزایند. در فرایند چنین رخدادهایی، موقعیت‌هایی برای برقراری ارتباط بین مردم و تمایل به گفتگو بین آن‌ها ایجاد می‌شود. مطالعات نشان می‌دهند که فضاهای عمومی که مردم در آن‌ها قادر به اشتغال به محیط با نگاه کردن به دیگران، نشستن، غذا خوردن، فعالیت‌های خرده‌فروشی، فعالیت‌های ورزشی، اتفاقات دنج یا به تعبیری تفریح فعال و غیرفعال باشند، جذابیت بیشتری دارند (دانشپور و چرخچیان ۱۳۸۶، ۲۳).

• **ویژگی‌های کالبدی فضای عمومی:** رابطه اجتماعی در فضا و زمان اتفاق می‌افتد. مجاورت می‌تواند علت شروع رابطه اجتماعی باشد، اما شرط کافی آن نیست و میزانی از تجانس برای حفظ این روابط لازم است. ساختار فیزیکی و تقسیمات عملکردی فضا ممکن است گشاینده یا محدود کننده فرصت‌ها برای ارتباط باشد. طراحی در مقیاس‌های متفاوت شامل برنامه‌ریزی شهری، طراحی سایت و طراحی جزئیات می‌تواند بر جمع افراد در فضاهای خارجی تأثیر داشته باشد (طالبی ۱۳۸۳، ۱۴۱).

راهکارهای کالبدی جهت ارتقای کیفیت فعالیت‌های جاری در پارک

۱. مکان‌یابی مناسب فعالیت‌ها: تمرکززدایی و تقطیک فضا؛
۲. ارتباط بصری مناسب با فعالیت‌های مختلف جاری در پارک؛
۳. ایجاد شرایط هم‌افزایی محیطی: برای مثال تماشای بازی کودکان به وسیله افراد مسن؛

۴. ایجاد فضای کالبدی مناسب برای فعالیت های مختلف و توجه به نیازهای گروه های شاخص استفاده کننده از پارک های محلی. در ادامه، به این گروه ها و نیازهای آن ها درخصوص پارک های محلی پرداخته شده است:

الف - افراد بازنشسته و مسن: فرصت گفتگو و معاشرت با دیگران و همچنین جابجایی مکانی، به دلیل برخی ناتوانی های ناشی از سالمندی، بسیار محدود است؛ بنابراین برای این گروه، وجود فضاهای سبز محله ای، یک فرصت مطلوب در دسترسی به شمار می رود.

ب - زنان به ویژه زنان خانه دار: زنان، به ویژه زنان خانه دار، یکی از گروه های عمده استفاده کننده از پارک های محله ای هستند، زیرا بیشتر در محیط همسایگی و محله حضور می یابند، و اوقات فراغت بیشتری دارند. زنان با مقاصد مختلفی چون ورزش کردن، پیاده روی، همراهی کودکان، معاشرت با دوستان و ... از پارک های محله ای استفاده می کنند.

ج - کودکان پیش دبستانی: فضاهای سبز محله ای در محله های امروز که فاقد مکان امن و مناسب برای بازی کودکان است، فضاهایی مناسب و در دسترس برای بازی کودکان با همسالان خود و خارج شدن آن ها از فضاهای آپارتمانی. والدین، سرپرست مهدهای کودک و پرستارهای بچه، اغلب کودکان را برای بازی به پارک می آورند و این امر علاوه بر بازی کودکان موجب آشنایی والدین و همچنین تماشا و لذت بردن از آن به وسیله عده ای دیگر می شود. استفاده از طرح های جدید و نوآورانه برای فضای بازی کودکان، فرصتهایی برای افزایش مهارت های کودکان فراهم می کند. زمین های بازی قدیمی، فرصت بازی و خلاقیت کودکان را محدود می سازند (نیگل، کریز و هلن ۲۰۰۲، ۱۰۲).

د - استفاده کنندگان ۶ تا ۱۲ سال: فعالیت های فیزیکی، بازی با همسالان، ارضای کنجکاوی و کشف چیزهای جدید از محیط پیرامون، است (کلیر و کارولین ۱۹۹۰، ۷۹-۷۸). ایجاد تجهیزاتی که موجب تقلای فیزیکی و تحرک شده و به ایجاد حس رقابت بینجامد، مناسب این گروه سنی است. ه - نوجوانان: پارک های محلی از مناطق بسیار مناسب تجمع برای نوجوانان است. فضای پارک، باید پاسخگوی نیازهای جوانان باشد و به گونه ای طراحی شود که امکان فعالیت ها و گروه های پر جنب و جوش آن ها را فراهم آورد و در عین حال مزاحم آرامش دیگران و مانع بقیه فعالیت ها نباشد.

نوجوانان معمولاً از زمین های والیبال و بسکتبال پارک استفاده می کنند، اما آن ها معمولاً برای مقاصد بیش از ورزش های سازمان داده شده در پارک حضور می یابند و اگر به نیازهای آن ها در فضای عمومی پاسخ داده نشود، ممکن است به خرابکاری (وندلیسم) روی آورند. خلوت، مهم ترین نیاز این گروه سنی است. یکی از مشکلاتی که نوجوانان با آن روبرو هستند؛ نبود مکان های مناسب برای پاتوق و جمع شدن، بدون نظارت مستقیم بزرگترها است. گاهی نیز به دلیل نبود مکان مناسب، این گروه با ایجاد خلل در استفاده های دیگر از فضای پارک باعث کشمکش و تعارض و کاهش آرامش و امنیت محیط می شوند.

راهکارهایی برای ارتقای کیفیت کالبدی فضای پارک

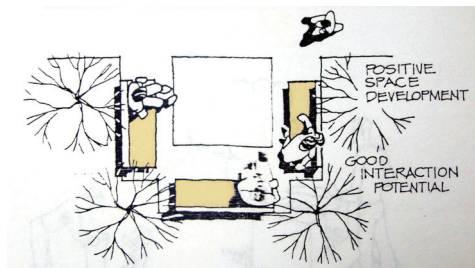
در دسترس بودن و داشتن دعوت کنندگی: وجود مسیرهای پیاده روی مناسب و سهولت دسترسی پیاده به بوستان محلی و ارتباط فیزیکی و بصری مناسب آن با اطراف، از عوامل اساسی در میزان استفاده افراد از آن به شمار می رود.

ایجاد هویت برای بوستان و حس تعلق برای ساکنان: فضاهایی که با عادات و رفتارهای اجتماعی و فرهنگی و شیوه زندگی ساکنان همخوانی داشته باشند، احساس تعلق بیشتری ایجاد می‌نمایند. حفظ و نگهداری بناهای تاریخی و استفاده از نمادها و نشانه‌های فرهنگی، می‌تواند هویت محلی را تقویت کند. ایجاد قلمرو و محدوده مشخص و تعریف شده برای فضاهای پارک و در نظر گرفتن مکان‌های مشخص برای گروه‌های مختلف استفاده کننده از پارک، بهره‌گیری از شرایط طبیعی پارک، ایجاد شرایط شکل‌گیری خاطره جمعی و... در افزایش حس تعلق ساکنان محل به فضای پارک، سهم به‌سزایی دارند.

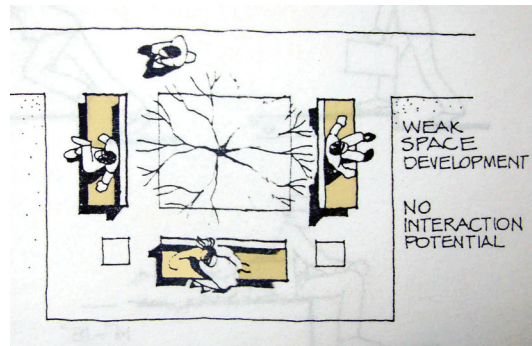
ایجاد نقاط مکث و مکان‌های نشستن مناسب و متنوع در پارک: وجود مکان‌های نشستن مناسب در فضاهای عمومی به‌عنوان عاملی مهم در سنجش میزان کیفیت آن‌ها به‌شمار می‌رود (جان ۱۹۸۷، ۱۵۷).

بایدهای مکان‌های نشستن در پارک:

۱. مناسب بودن نوع نیمکت یا مکان نشستن: نیمکت باید برای نشستن به مدت طولانی و همچنین هنگام نشستن و برخاستن مناسب باشد (جان ۱۹۸۷، ۱۶۱)؛
 ۲. مکان‌یابی مناسب نیمکت‌ها و توجه به جهت‌گیری و دید مناسب در انتخاب مکان به‌عنوان فضای نشستن: معمولاً قرار دادن نیمکت‌ها در مکانی که هیچ فعالیتی جریان ندارد، مناسب نیست؛ مگر در مواردی که با مقاصد خاصی مانند ایجاد یک فضای دنج انجام شود؛
 ۳. وجود حق انتخاب مکان نشستن برای استفاده‌کنندگان، از طریق ایجاد مکان‌های نشستن به تعداد کافی با شرایط و موقعیت‌های مختلف در پارک، تا افراد با سلیق مختلف بتوانند فضای دلخواه‌شان را انتخاب کنند؛
 ۴. ایجاد حریم برای فضاهای نشستن: نیمکت‌های بدون محافظ در وسط فضای عمومی، کمتر استفاده می‌شوند؛
 ۵. طراحی مبلمان متناسب با شرایط اقلیمی: مصالح مورد استفاده در ساخت مبلمان، باید با شرایط اقلیمی و آفتاب نسبتاً شدید در طول روزهای تابستان و همچنین سرمای فصل زمستان هماهنگی داشته باشد؛
 ۶. جذابیت ظاهری و توجه به ابعاد زیباشناسانه در طراحی نیمکت‌ها.
- نحوه چیدمان مبلمان فضاهای نشستن: مطابق تصویر ۱۳، نحوه چیدمان مبلمان فضاهای نشستن می‌تواند موجب افزایش ارتباطات اجتماعی و یا مانع آن شود. طراحی محل‌های نشستن به‌صورت «واحدهای یک گوشه» برای گروه‌های کوچک و به‌صورت «واحدهای چند گوشه» و یا «مجموعه‌ها» برای تجمع گروه‌های بزرگ‌تر مناسب‌تر است.



شکل ۱۳. تأثیر نحوه چیدمان فضای نشستن در تمایل به برقراری روابط اجتماعی
منبع: دونالدجی و آلبرت جی ۱۹۸۶، ۵۵



ادامه شکل ۱۳. تأثیر نحوه چیدمان فضای نشستن در تمایل به برقراری روابط اجتماعی
منبع: دونالدجی و آلبرت جی ۱۹۸۶، ۵۵

تأمین کردن آسایش فیزیولوژیک: از آنجا که آسایش فیزیولوژیک در رابطه با نیازهای اولیه انسان است، نحوه پاسخگویی به آن در چگونگی ادراک دیگر کیفیات فضا نیز موثر است و برآوردن این نیاز با میزان و تداوم حضور مردم در فضا قابل ارزیابی است. ایجاد نقاط کانونی و شاخص نظیر مراکز تجمع در طراحی پارک: نقاط شاخص در پارک مانند یک فضای تجمع شاخص، می‌تواند در افزایش تعاملات اجتماعی عامل مؤثری باشد. این فضای تجمع، می‌تواند به عنوان یک فضای چندمنظوره برای برپایی مراسم و آیین‌های مختلف و یا فعالیت‌های گروهی، مانند تماشای برنامه‌های تلویزیونی (نظیر سریال‌ها و فوتبال) مورد استفاده توسط ساکنین محل قرار گیرد.

تحریک احساسات مخاطب: برانگیختن احساسات مخاطب، در جذب مردم و افزایش مدت زمان حضور آن‌ها در پارک تأثیر به‌سزایی دارد. برای این منظور، توجه به ابعاد زیباشناسانه فضا از قبیل ایجاد منظر زیبا و طبیعی، فراهم کردن گیاهان از رنگ‌ها، بافت‌ها و گونه‌های مختلف و وجود جلوه‌های مختلف حضور آب از عوامل مؤثر در این زمینه هستند.

انعطاف‌پذیری در طراحی: فضای عمومی باید تا حدودی انعطاف‌پذیری (خنثی بودن) داشته باشد؛ مانند در نظر گرفتن فضایی در پارک که به صورت مستقیم از سوی طراحان به قصد فعالیت خاصی طراحی نشده است، و افراد بنا به سلیقه خود از آن استفاده کنند.

طراحی خوانا: مفهوم خوانایی محیط به میزان وضوح و شفافیت محیط برای بیننده اشاره دارد که تحت عنوان درجه فهم محیط معنی شده است. خوانایی در پارک بدین گونه است که استفاده‌کنندگان از آن قادر به ترسیم طرح واضح و روشنی از پارک در ذهن خود باشند. توانایی یافتن مسیر به وسیله افراد، به ایجاد احساس آرامش در بازدیدکنندگان کمک شایانی می‌نماید (لقایی، ۱۳۸۲، ۷).

ایجاد امنیت در پارک: توجه به مقوله ایمنی به عنوان عاملی مهم در پارک، به دو زیر مجموعه ایمنی در وسایل و امکانات، و ایمنی اجتماعی- روانی تقسیم می‌شود. از این رو، در نظر گرفتن استانداردهای وسایل پارک و توجه به بحث امنیت اجتماعی- روانی، از راهکارهای افزایش جاذبه پارک‌ها و فضاهای سبز عمومی محسوب می‌شوند.

نتیجه‌گیری

معیارهای طراحی پارک‌های محلی با رویکرد توسعه روابط اجتماعی

همان‌طور که در این پژوهش ذکر شد، برای ایجاد و توسعه روابط اجتماعی در پارک‌های محلی، ابتدا تأمین شرایط لازم برای جذب و حضور مردم در پارک‌ها و سپس اعمال تدابیر لازم برای افزایش تعاملات بین افراد ضروری است. با توجه به مطالعات انجام شده، برخی از ویژگی‌های ذکر شده، در جذب مردم به فضای پارک تأثیر بیشتری دارند. مانند در دسترس بودن و داشتن دعوت‌کنندگی و... برخی دیگر در افزایش مدت زمان حضور افراد در پارک مؤثرترند، مانند؛ آسایش فیزیولوژیک، برقراری امنیت، تحریک احساسات مخاطب و... و برخی نیز در تسهیل برقراری روابط و تعاملات اجتماعی بین افراد سهم مهم‌تری دارند، مانند وجود محل تجمع، جریان داشتن فعالیت‌های مختلف، نحوه چیدمان فضاهای نشستن و... در نهایت، با توجه به تحقیقات و مطالعات انجام شده در این پژوهش، در جدول ۲، معیارهایی برای طراحی پارک‌های محله‌ای پیشنهاد شده است:

جدول ۲. معیارهای طراحی پارک‌های محله‌ای با رویکرد توسعه روابط اجتماعی

معیارهای طراحی پارک‌های محله‌ای با رویکرد توسعه روابط اجتماعی		
عوامل موثر بر افزایش حضور مردم در پارک‌های محله‌ای و توسعه روابط اجتماعی در سطح محله، در حیطه طراحی محیطی	جنبه غیرکالبدی	۱. تنوع در فعالیت‌ها ۲. در نظر گرفتن نیازهای گروه‌های شاخص استفاده‌کننده
	جنبه کالبدی	۱- ایجاد فضای کالبدی مناسب برای انجام فعالیت‌های مختلف ۲- مکان‌یابی مناسب فعالیت‌ها ۳- ارتباط بصری مناسب با فعالیت‌های مختلف جاری در پارک ۴- ایجاد شرایط هم‌افزایی محیطی
	ویژگی کالبدی	۱- در دسترس بودن ۲- دعوت‌کنندگی ۳- ایجاد هویت برای بوستان و حس تعلق برای ساکنان ۴- ایجاد نقاط مکث و مکان‌های نشستن مناسب و متنوع در پارک ۵- نحوه چیدمان میلمان فضاهای نشستن ۶- تأمین کردن آسایش فیزیولوژیک ۷- ایجاد نقاط کانونی و شاخص نظیر مراکز تجمع ۸- تحریک احساسات مخاطب ۹- انعطاف‌پذیری در طراحی ۱۰- طراحی خوانا ۱۱- ایجاد امنیت

منبع: نگارندگان

فضاهای مورد نیاز در پارک‌های محله‌ای

با توجه به مطالب ذکر شده و در نظر گرفتن نیازهای گروه‌های شاخص استفاده‌کننده از پارک‌های محلی، فضاهای ذکر شده در جدول ۳ برای پارک‌های محله‌ای پیشنهاد می‌شوند.

جدول ۳. فضاهای مورد نیاز در پارک محلی
(علامت * نشان‌دهنده اولویت فضاهای ذکر شده است).

فضاهای مورد نیاز در پارک‌های محلی	
۱	مکان‌های نشستن مناسب و متنوع *
۲	مسیرهای پیاده‌روی مناسب همراه با حفظ تداوم در طول مسیر *
۳	ایجاد نقاط کانونی و شاخص نظیر فضاهای تجمع چندمنظوره *
۴	ایجاد فضای پاتوق *
۵	زمین بازی کودکان با فاصله مناسب از خیابان *
۶	زمین‌های ورزشی نظیر والیبال، بسکتبال و میز پینگ‌پنگ *
۷	میزهای بازی شطرنج در فضاهای آفتابی و سایه (به‌ویژه برای افراد مسن) *
۸	نصب صفحه نمایش بزرگ، برای تماشای جمعی تلویزیون، به‌ویژه جهت ایجاد زندگی شبانه *
۹	فراهم کردن امکان دوچرخه‌سواری و اسکیت بدون مزاحمت برای دیگران
۱۰	فراهم کردن امکان بازی با آب برای کودکان و نوجوانان
۱۱	فضایی جهت ارائه مواد غذایی مانند یک بوفه
۱۲	فضاهای انعطاف‌پذیر بدون طراحی برای مقصودی خاص، مانند یک زمین وسیع چمن
۱۳	ایجاد مجموعه‌ای فرهنگی شامل کتابخانه و ...

منبع: نگارندگان

منابع

- بمانیان، محمدرضا، احمدرضا کشتکار قلاتی، فرنوش ظرفچی شیرازی، و یاسمن موزیسین (۱۳۸۸) «بررسی شاخص‌های تعیین‌کننده مفاهیم فضایی و عملکردی پارک‌های درون شهری در مقیاس محلی با تأکید بر پارک شفق». مدیریت شهری ۲۴.
- بیضایی، فرهاد. «محله‌های پرصدا، غریبه‌های آشنا». راه ۴۱.
- پورطاهری، مهدی، حمدا... سجاسی قیداری، و طاهره صادقلو (۱۳۸۸) سنجش و اولویت‌بندی پایداری اجتماعی در مناطق روستایی با استفاده از تکنیک رتبه‌بندی براساس تشابه به حل ایده‌آل فازی «مطالعه موردی: دهستان حومه بخش مرکزی شهرستان خدابنده» هنرهای زیبا.
- پیراهری، نیر (۱۳۸۸) سرمایه اجتماعی در نظریات جدید. پژوهش‌نامه علوم اجتماعی ۳.
- توسلی، غلامعباس (۱۳۶۲) مشارکت اجتماعی در شرایط جامعه آنومیک، رابطه آسیب‌ها و انحرافات اجتماعی با مشارکت اجتماعی. تهران: دانشگاه تهران
- دانشپور، سید عبدالهادی، و مریم چرخچیان (۱۳۸۶) فضاهای عمومی و عوامل مؤثر بر حیات جمعی. باغ نظر ۷.
- صادقیان، نادر (۱۳۸۳) محله سالم، اساس رعایت توسعه پایدار شهری. اسرار.
- صالحی‌فرد، محمد، براتعلی خاکپور، هادی رفیعی، و معصومه توانگر (۱۳۸۹) تحلیلی بر ابعاد اجتماعی فضاهای سبز شهری با تأکید بر دیدگاه شهروندان- مطالعه موردی: کلان شهر مشهد. دانشگاه آزاد اسلامی واحد اهر - فضای جغرافیایی ۲۹.
- صالحی‌فرد، محمد، و منیره حداد حسن‌آبادی (۱۳۸۹) تحلیلی بر نقش و عملکرد فضاهای سبز در پایداری شهر و دستیابی به توسعه پایدار (قسمت دوم). پیام سبز ۱۷.
- طالبی، ژاله (۱۳۸۳) روابط اجتماعی در فضاهای شهری. نامه علوم اجتماعی ۲۴.
- لقایی، حسنعلی. ایمنی در پارک‌های شهری (قسمت اول) (۱۳۸۲) فضای سبز (سازمان پارک‌ها و فضای سبز شهر تهران).
- لنگ، جان (۱۳۸۳) آفرینش نظریه معماری- نقش علوم رفتاری در طراحی محیط. با ترجمه علیرضا عینی‌فر. تهران: دانشگاه تهران.
- مطلبی، قاسم. رویکرد انسانی به توسعه پایدار محله‌ای (۱۳۸۳) تدوین: علی نیاکان و سیمین محقق. مجموعه مقالات اولین همایش توسعه محله‌ای، مفاهیم و رویکردهای نظری توسعه محله‌ای. دفتر مطالعات اجتماعی و فرهنگی شهرداری تهران.
- ملاحسینی، حسین. سرمایه اجتماعی در سطح محله (۱۳۸۸) تدوین: سیمین محقق و علی نیاکان. مجموعه مقالات همایش توسعه محله‌ای- مشارکت مردمی و توسعه محله‌ای ۱. دفتر مطالعات اجتماعی و فرهنگی شهرداری تهران.
- مهدویان، مرتضی. بوستان‌ها به عنوان نهاد اجتماعی (۱۳۸۰) تدوین: لیلا کشاورز. مجموعه مقالات همایش‌های آموزشی و پژوهشی فضای سبز شهر تهران (ج ۱۹ سازمان پارک‌ها و فضای سبز شهر تهران).
- میرمقتدایی، مهتا (۱۳۸۸) معیارهای سنجش امکان شکل‌گیری، ثبت و انتقال خاطرات جمعی در شهر- مطالعه موردی: تهران. هنرهای زیبا ۳۷. [۹]
- نوذری، شعله (۱۳۸۳) تأثیر طراحی فضاهای باز مسکونی متناسب با شرایط سالمندان در توسعه اجتماع محله. همایش توسعه محله‌ای، توسعه فضایی و کالبدی محله ۱. دفتر مطالعات اجتماعی و فرهنگی شهرداری تهران.
- هودسنی، هانی (۱۳۸۴) بهبود ساختاری- فضایی محلات شهری در چارچوب توسعه محله‌ای پایدار. تهران: دانشگاه تربیت مدرس.

- Chiesura, Anna. (2004) "The role of urban parks for the sustainable city." *Landscape and Urban Planning*, 68.
- Cooper Marcus, Clare, and Carolyn Francis. (1990) *People Places: Design Guideline for Urban Open Space*. New York: department of Architecture and Landscape Architecture University of California.
- Dunnett, Nigel, Carys Swanwick, and Helen Woolley. (2002) *Improving Urban Parks, Play Areas and Green spaces*. London: Department of landscape, university of sheffield.
- Gehl, Jan. (1987) *Life Between Building: Using Public Space*. Translated by Koch Jo. New York: Van Nostrand Reinhold.
- Groenewegen, Peter, Agnes Even den Berg, Sierp de Vries, and Robert Verhenji. (2006) "Vitamin G: effects of green space on health, well-being, and social safety." *BMC Public Health*.
- Mass, Jolanda, Sonja M.E van Dillen, Robert Verhenji, and Peter Groenewegen. (2009) "Social contacts as a possible mechanism behind the relation between green space and health." *Health & Place* 15.
- Melanie, Simo. (1997) *Sasaki Associates: Integrated Environments*. Washington: James G. Trulove.
- Molnar, Donald J, (1986) and Albert J Rutledge. *Anatomy of a park*. New York.